

Bursa Hanlar Bölgesi Çarşıbaşı Kentsel Tasarım Proje Yarışması
-
Proje Kitapçığı

Bursa kenti tarih boyunca barındırdığı çeşitli özellikleriyle önemli bir odak olmayı başarmıştır. Osmanlı İmparatorluğu hakimiyetinde yeni bir toplumsal yaşantının ve onun kentsel mekanının güçlü izlerini taşımaktadır. Sahip olduğu jeopolitik konum ve coğrafya nedeniyle kentsel devinim bazı dönemlerde yavaşlasa da hiç durmamıştır. Bu devinimin enerjisiyle ve dönemin öncelikleriyle yapılan müdahalelerin birbiri üstüne binmesiyle ve birbiri arasında çözünmesiyle organik şekilde gelişen bir kent dokusuna kavuşmuştur. Çarşıbaşı bölgesi, bu organik dokular arasında var olan sürekliliklerin yeniden kurulabilmesi adına önemli bir eşik özelliğine sahiptir. Bu tasarım önerisi kamulaştırma sonrası ortaya çıkan kentsel boşluğun üst ölçekte kentsel süreklilikleri yeniden tesis eden bir odak olarak görmektedir. Bu süreklilikler üst ölçekte Unesco Miras Alanları arasında kurulan ve açık müze güzergahı işlevi taşıyan rota ile alanın kuzey-güney doğrultusunda kat eden Fevzi Çakmak Caddesi aksıdır. Alt ölçekte ise Hanlar Bölgesi ile Suriçi arasında tarihsel süreçte izleri okunaklılığını yitirmiş olan bağlantıdır. Bu doğrultuda yarışma alanı ve çevresindeki ulaşım güzergahları düzenlenerek alandaki yaya dolaşım ve erişim niteliği artırılmış ve bu sayede Hanlar Bölgesi ve Suriçi'ndeki kentsel boşlukların ilişkileri güçlendirilmiş ve tüm alan içinde bir kamusal boşluklar sistematigi önerilmiştir.

Peyzaj karakteri güçlü bir kent olan Bursa'nın mevcut yeşil alan örüntüleri alan içinde devam ettirilerek bu karakter desteklenmiştir. Merinos Kültür Parkı – Reşat Oyal Kültür Parkı – Sur içi Yamaç arasındaki yeşil kuşak tasarım alanında devam ettirilmiş ve Cumhuriyet Caddesi ve Cemal Nadir Caddesi ile ilerleyen yeşil bantlar ile devam ettirilmesi önerilmiştir.





Tasarım Girdileri

I. Katmanlar – Süreklilikler -Süreksizlikler

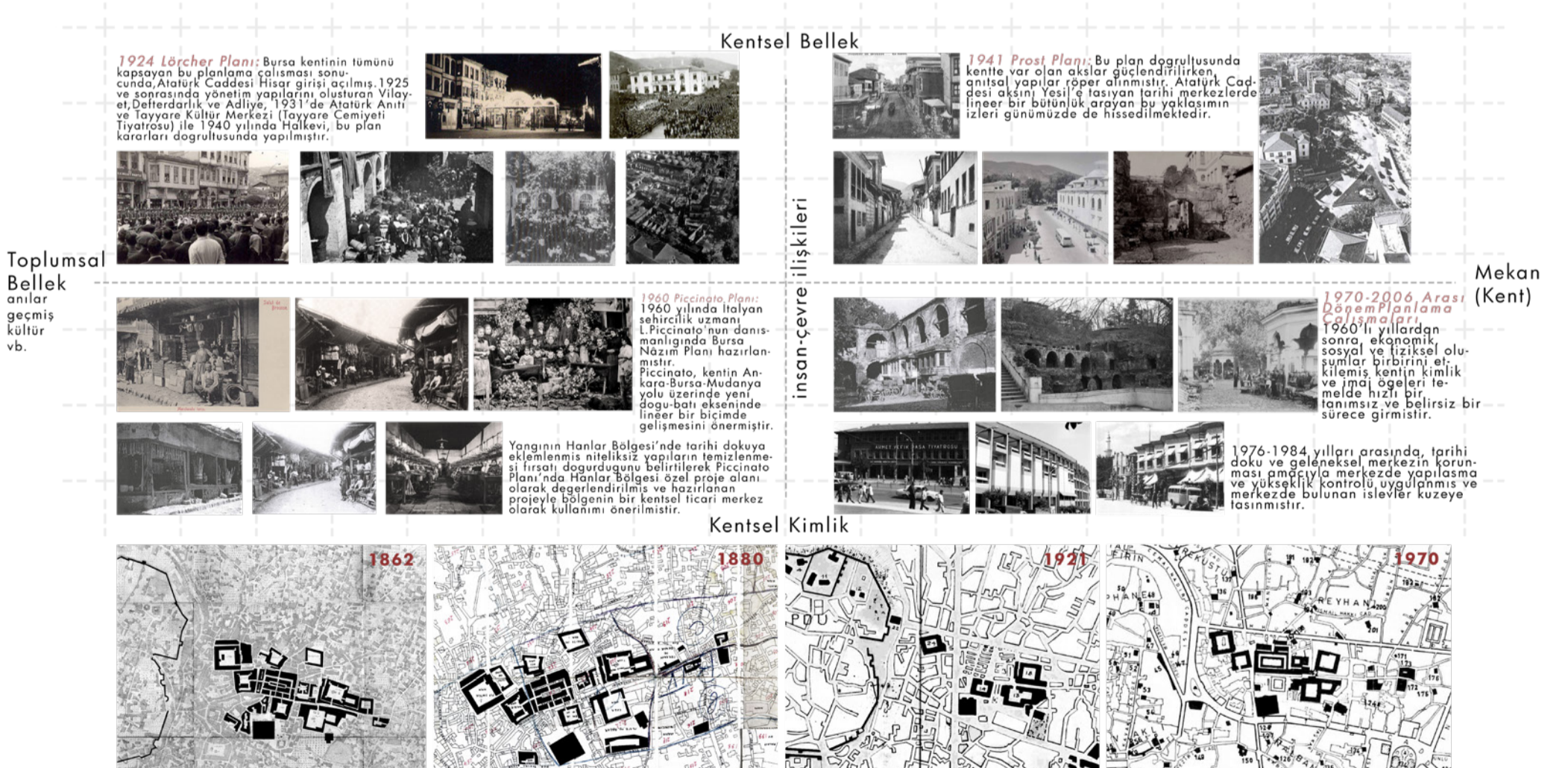
Bursa Osmanlı hakimiyeti öncesinde bir sur içi yerleşimi olarak hayatını sürdürmektedir. Osmanlıların hakimiyeti sonrası kent sur sınırlarını aşmak zorunda kalarak sultan külliyelerinin etkisiyle arkasını Uludağ'a vererek hızlı bir büyüme sürecine girmiştir. Bu büyümenin bir uzantısı olarak hemen sur dışında konumlanan hanlar bölgesi farklı dönemlerde inşa edilen yeni han, hamam, medrese ve camilerle kozmopolit bir yaşam merkezine dönüşmüştür. Fiziksel varlığı sürekli olarak dönüşen alan; eski ve yeni izlerin iç içe geçmesiyle kendi bağlamını üretebilmiştir. Bazı süreklilikler ilk günkü önemiyle kendini muhafaza edebilmişken bazıları bir sonraki kuşakta görünürlüğünü yitirmektedir.

II. Topografya

Bursa karakterini topografyasından alan bir kenttir. Kentin birçok noktasında hissedilen bir sistem kesiti Bursa ile ilgili birçok şeyi acıkmakta kullanılabilir. Sosyal yaşamın öneli bir parçası olan bu coğrafya sunduğu olanaklar ile zengin mekânsal ifadeler içinde bir kaynak teşkil etmektedir. Tasarım yaklaşımı bu doğrultuda topografyanın olanaklarını kullanarak ve tasarım alanı içerisinde kot ilişkileri görsel ve fiziksel olarak ilişkilendirilerek sürekliliği sağlanmıştır.

III. İz'ler/Öz'ler

Çarşıbaşı Bölgesi etimolojik olarak ismini alanın ana yaklaşımına işaret etmektedir. Hanlar Bölgesi bu bağlamda Suriçi yaşamının bir uzantısı olarak gelişmiştir. Bu ilişki zaman içinde daha da güçlenerek kendi iç odaklarını oluşturmuştur. Kentin büyümesi ve planlamanın bu ilişkileri muhafaza etmek üzere yapılmaması sonucu bu ilişki zayıflamış ve anlamsal bağıni yitirmiştir. Tasarımın amacı kentsel hafızanın tazelenmesi ve bu ilişkinin açığa çıkarılarak kentsel okumada bir bütünlük sağlanması amaçlanmıştır.



Üst Ölçek Okumalar

I. Bursa Kent Makro formu

Bursa kenti formunu ilk en belirgin haliyle sur duvarlarından ibaret olup kent nüfusunun armasıyla doğu yönünde bir gelişim göstermiştir. Sultan külliyelerinin inşası kentsel büyüme yönüne ilk müdahale olarak kenti doğu ve batı yönünde genişletmiştir. Günümüzde ise kent nüfusun artmasıyla farklı merkezlere bölünmüştür. İstanbul, İzmir ve Ankara istikametinde yer alan anayollar doğrultusunda kuzey ekseninde büyümesini sürdürmektedir.

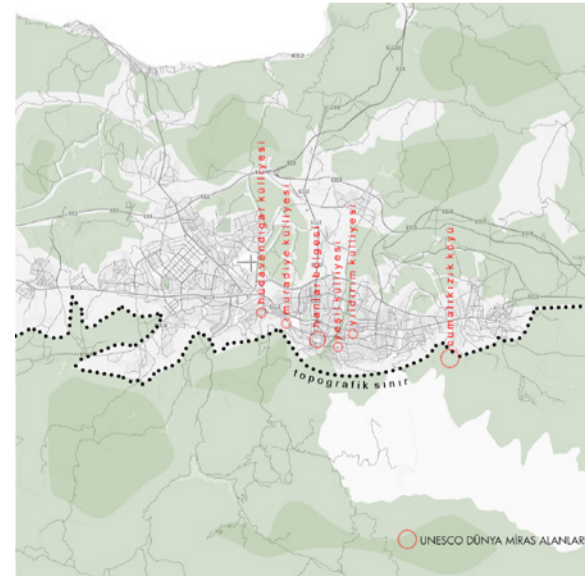
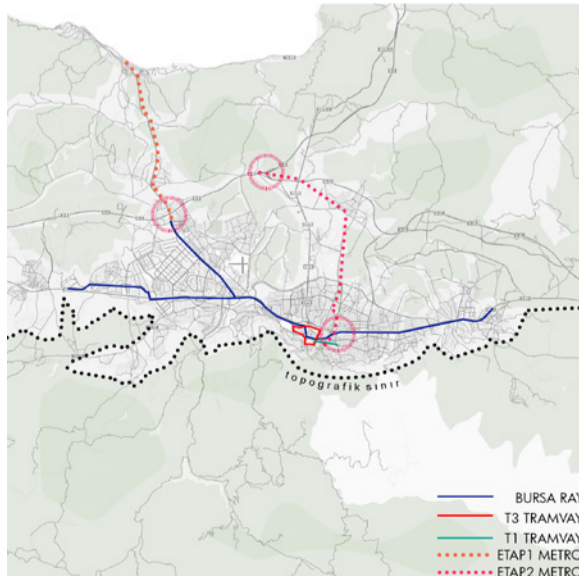
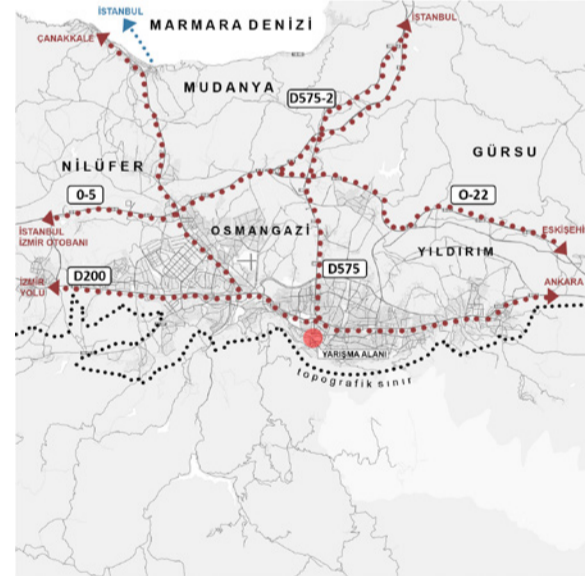
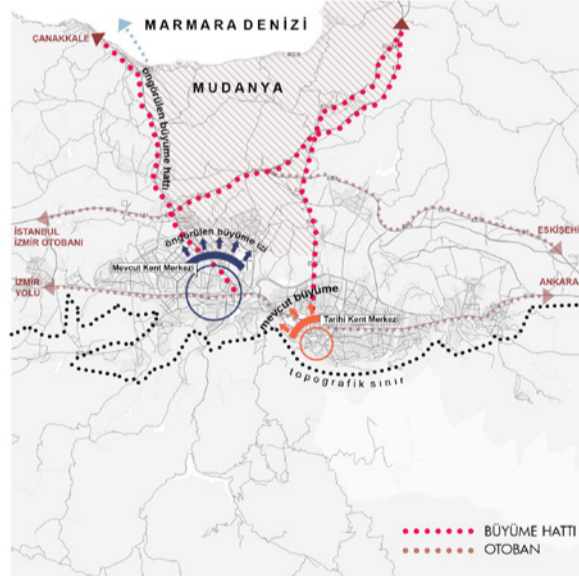
II. Bursa Kent Ulaşım ağı ve önerileri

Kentin şehirler arası ulaşım entegrasyonu O-5 (çevre yolu), D-200 ve D-575 ile sağlanmaktadır. D-200 proje alanına yakınlığıyla alanın turistik kullanımında tercih edilen ilk seçenektir.

Kent içi ulaşım ise Bursa-ray, tramvay-1, tramvay-3 ve inşaatı sürmekte olan tramvay-2 raylı sistemleri üzerinden sağlanmaktadır. Proje kapsamında üretilen kentsek ilişkilerin üst ölçekte etkinliklerini sürdürebilmesi adına Bursa-ray güzergahına 2 farklı uzatmayla ulaşımın geliştirilmesi önerilmektedir.

III. Unesco Dünya Miras Alanları Açısından Kentsel Ulaşım

Unesco Dünya Miras Alanları Bursa'nın kültürel birikiminin organize bir şekilde ortaya çıkarılması adına önemli bir fırsat sunmaktadır. Bu alanların kentsel yaşamın içinde var olarak korunması ve birlikte okunurluklarının artırılması bu alanların insanlık tarihi ışık tuttıkları noktaların daha iyi anlaşılmasına hem de kentsel bilincin artırılmasına katkı sağlamaktadır. Bu amaçla Hüdevendigar Külliyesi- Muradiye Külliyesi- Hanlar Bölgesi -Yeşil Külliyesi -Yıldırım Külliyesi arasında kurulacak yaya dolaşım ağı önerilmektedir. Çarşıbaşı bölgesinin bu ağın sürekliliği sağlayarak farklı kültürel dokulara dağılmak için kültürel bir odak oluşturulması amaçlanmıştır.





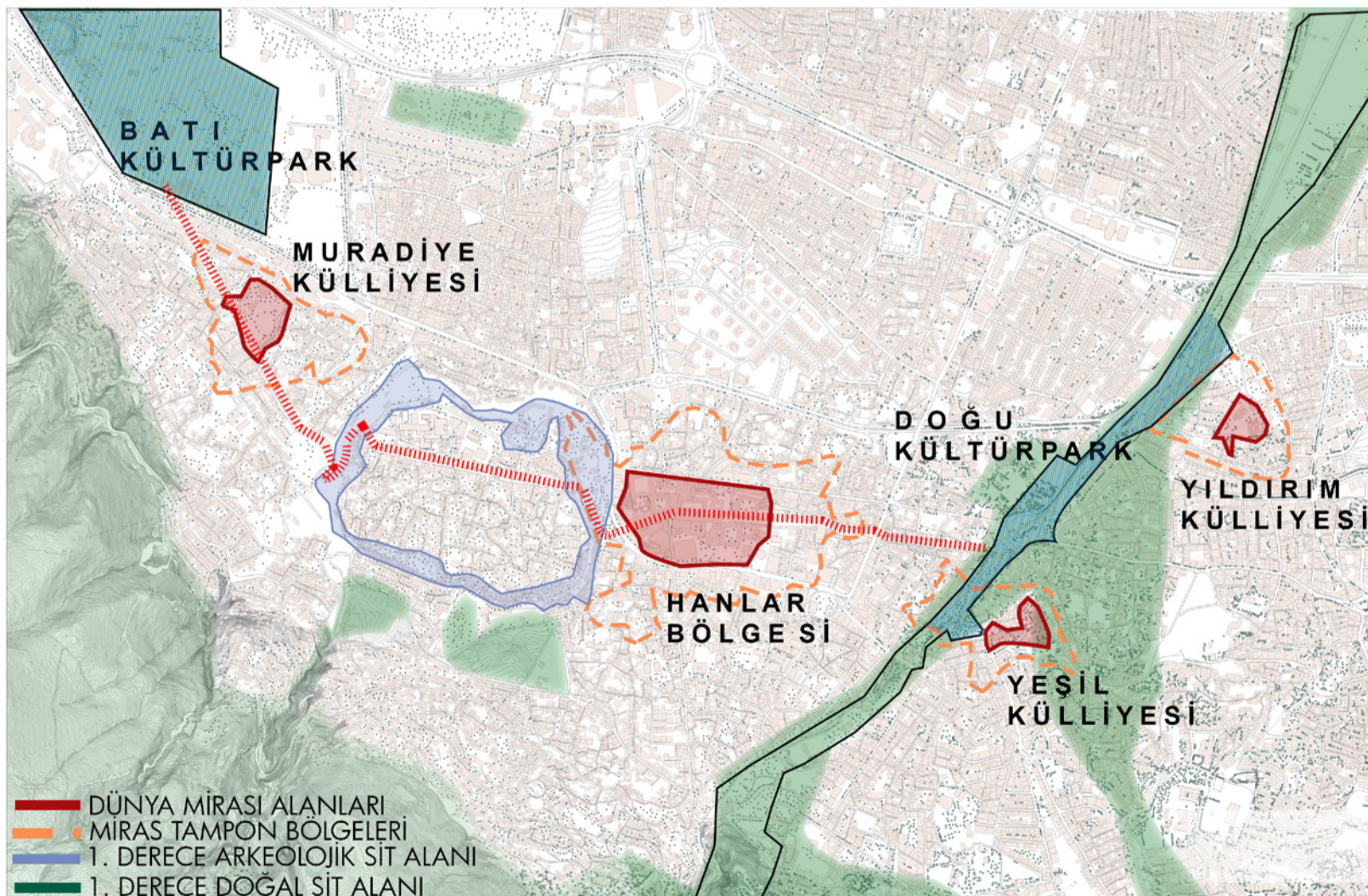


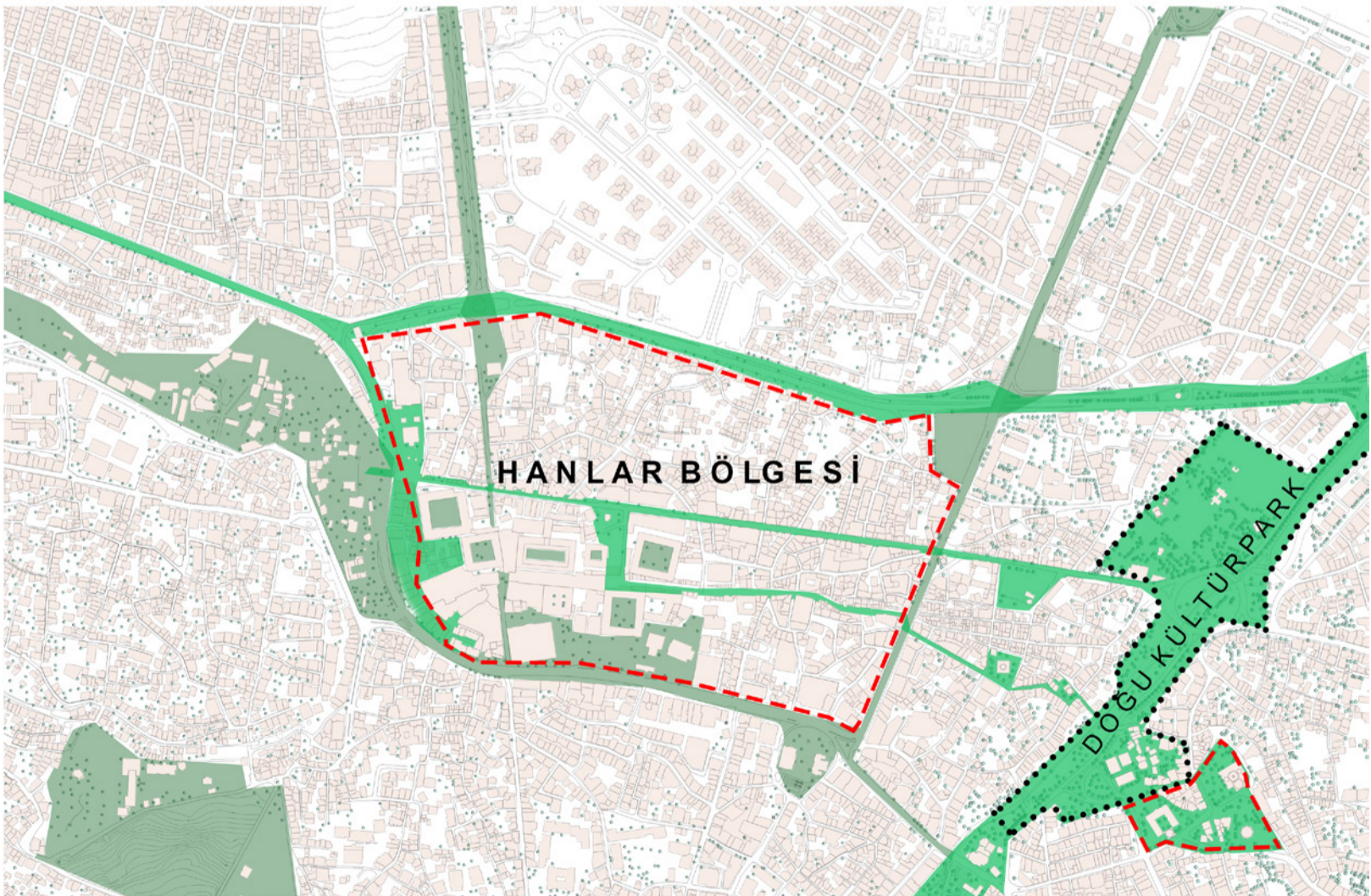
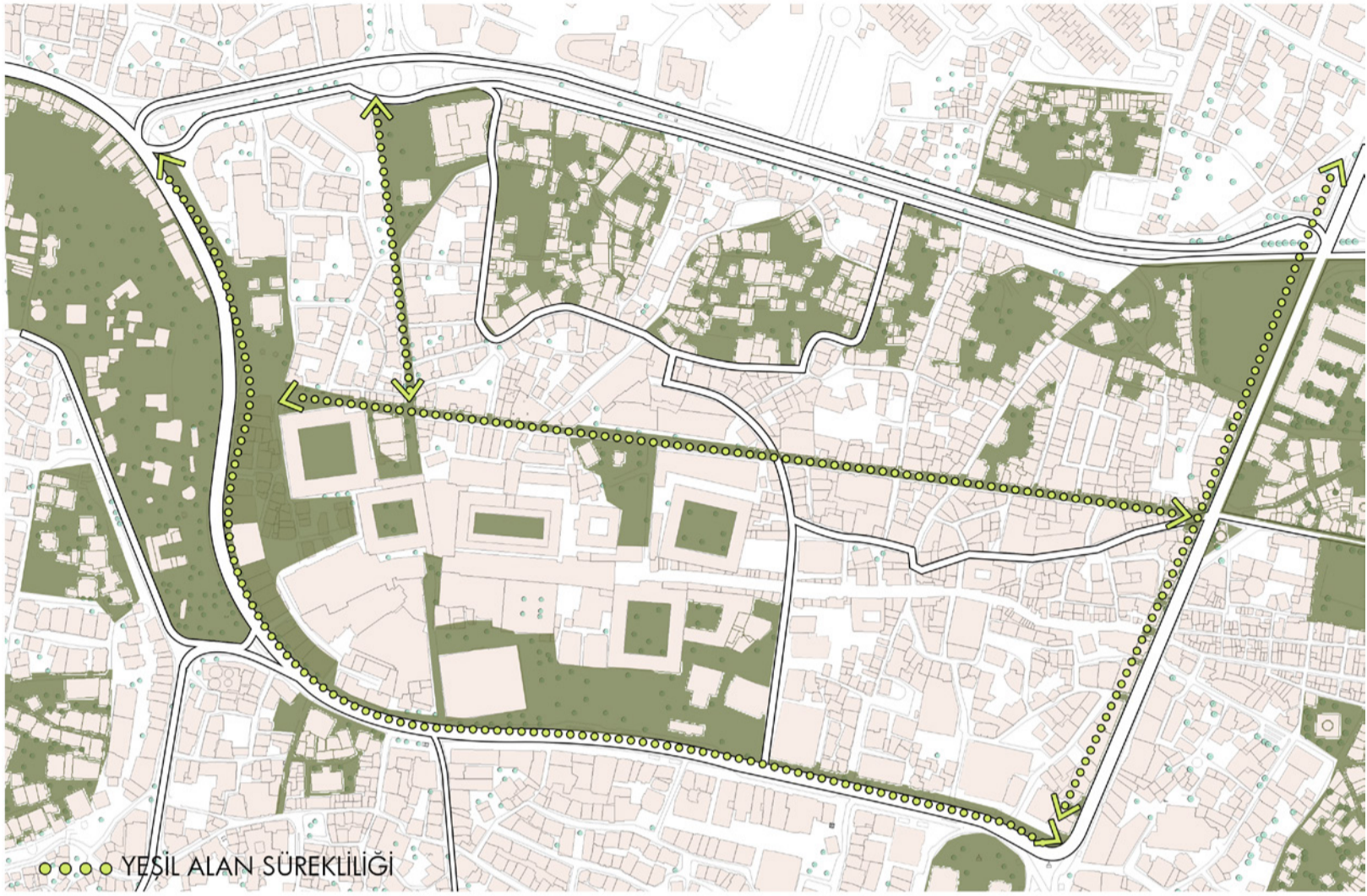
Yeşil Stratejisi

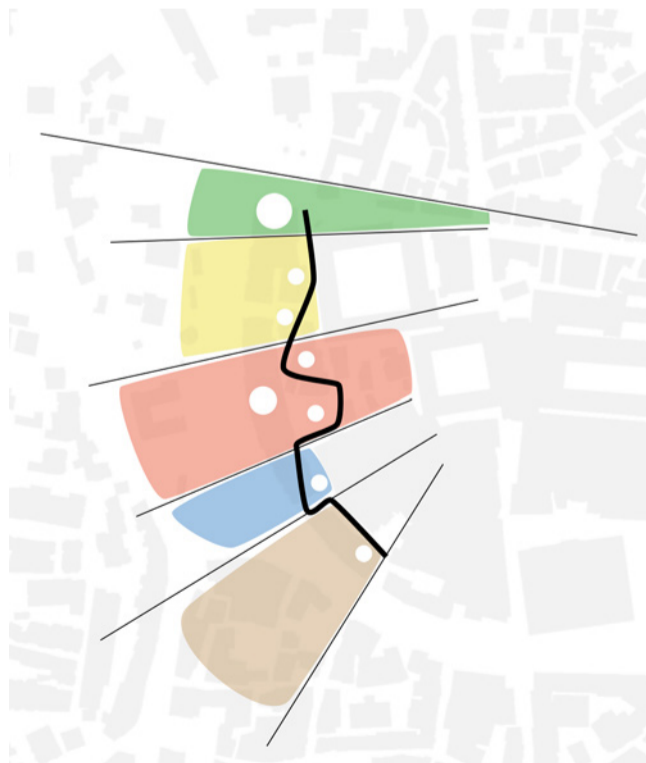
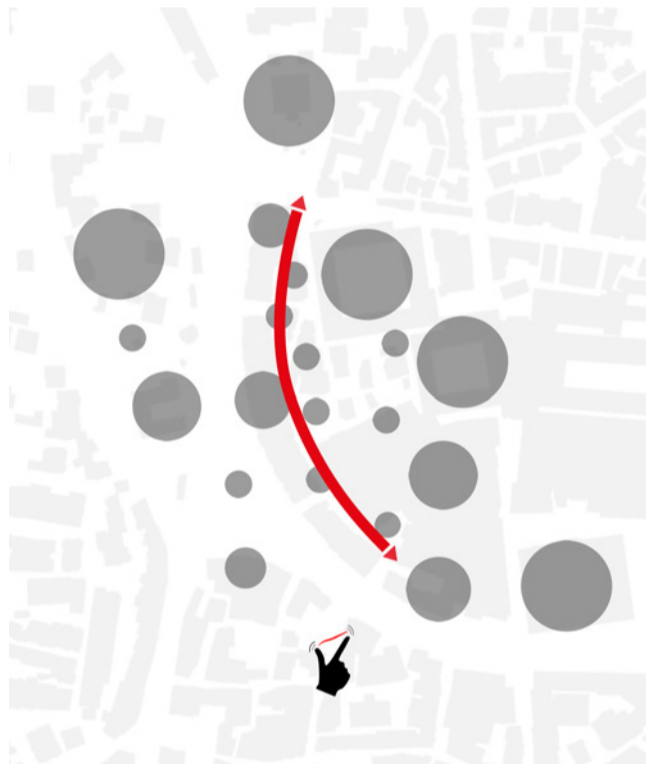
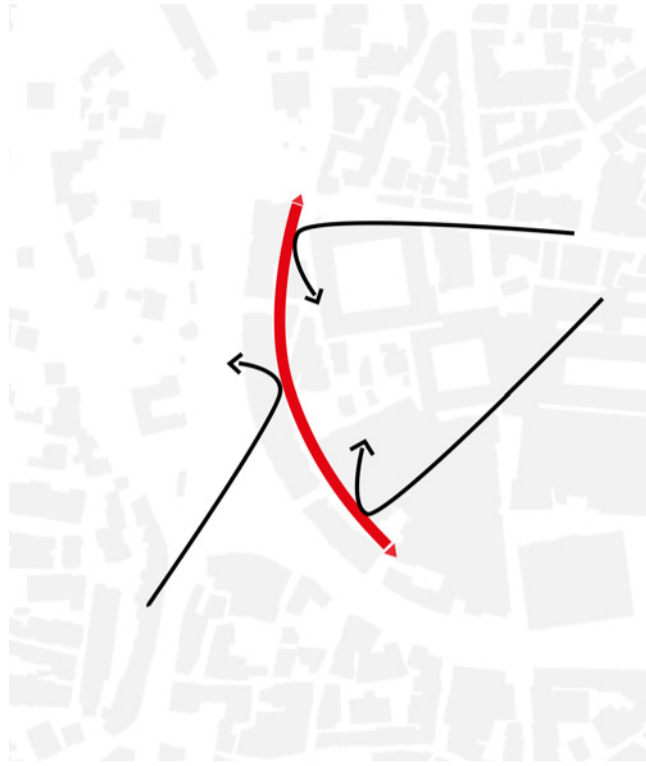
Öneriler Yeşil alan kurgusu Bursa'nın mevcut yeşil karakterini güçlendirerek belli süreklilikleri yeniden kurmak üzerinden gelişmiştir. Üst ölçekte Merinos Kültür Parkı – Reşat Oyal Kültür Parkı – Suriçi yamaçları arasındaki yeşil kuşak tasarım alanında devam ettirilmiş. Cumhuriyet Caddesi ve Cemal Nadir Caddesi ile ilerleyen yeşil bantlar ile devam ettirilen yeşil süreklilik kentin doğusunda oluşturulacak yeni bir yeşil kültürel alan ile Unesco Dünya Miras Alanları boyunca kat etmesi amaçlanmıştır.

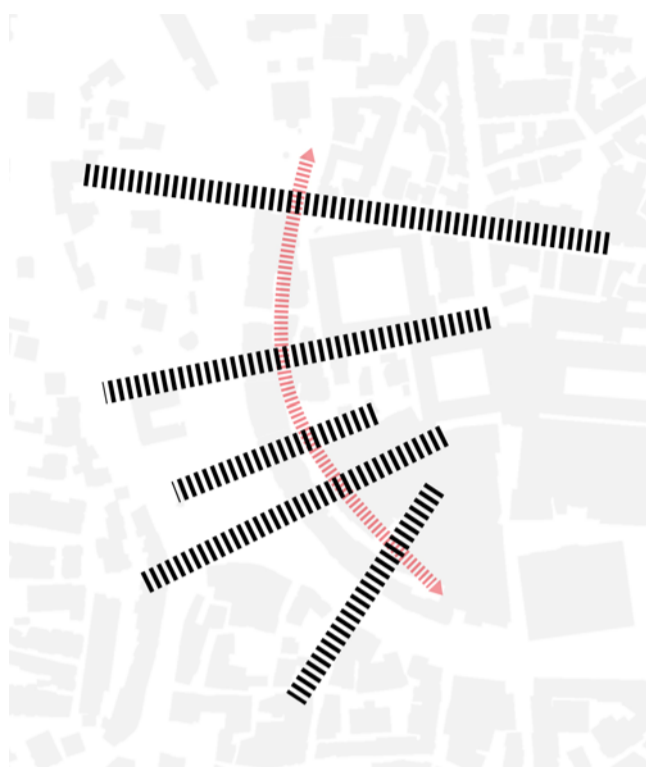
Kurgulana bu yeşil alan sistematığı Hanlar bölgesindeki ve Suriçin'deki kamusal boşluklar ile süperpoze edilmiştir. Kamusal boşlukların var alan yeşil alanlar ile ilişkileri düşünülerek bazen bu boşlukları sararak tanımlayıcı bir öge olarak kullanılmış bazen ise bu boşlukları birbirine bağlayan promonat lekesi şeklinde tasarlanmıştır. Üst ölçekte yeşil karakteri güçlendirilerek tamamen yaya dolaşımına bırakılan cumhuriyet caddesinin hanlar bölgesindeki kentsel odaklar kurduğu ilişki bu bağlamda ele alınmıştır. Cumhuriyet Caddesi üzerinde kurgulanan yeşil alle var olan boşluklara sızarak bu boşlukları sarmış ve kamusal alan sistematığına dahil edilmiştir.

Çarşıbaşı Bölgesi'nde kamulaştırma sonrası ortaya çıkan kentsel boşluğun yeşil stratejisi; suriçi yamaçlarının yoğun yeşil dokusunun hanlar bölgesine sızma kararı ve alanın hanlar bölgesinde ilişkilendiği sürekliliklerin alan üzerindeki uzantılarının izleri üzerinden şekillenmiştir. Alanın peyzaj tasarımı sert-yumuşak zemin dengesinin sağlanması ve alanın kamusal yaşantısını çeşitlendirmede etkin şekilde kullanılmıştır. Pirinç Han girişi, Pirinç Han – İpek Han arası geçişi, Bakırcılar Çarşısı girişleri ve Ulu Çarşı girişleri gözetilerek oluşturulan yaya dolaşım kurgusu içerisinde yeşil alanlar bu dolaşımdan beslenen aktif kamusal alanlar oluşturarak bu dolaşımı desteklemektedir.













Ulaşım Kararları

I. Araç Yolu Düzenleme Önerisi

Proje alanı içerisindeki yol kesitleri önerilen kurgu içerisinde revize edilmiştir. Bu doğrultuda Cemal Nadir Caddesi kesiti daraltılarak kaldırım genişlikleri min. 5m'ye çekilmiştir yol üzerinde zafer meydanı merkez bankası ve Balibey Han arasındaki alan ve Ulu Çarşı girişinin bulunduğu alanlarda yavaşlatılmış yol uygulaması yapılmıştır. Cemal Nadir Caddesi Ahmet Hamdi Tanpınar Caddesi bağlantısı yer altına alınarak mevcut tescilli yapının görünürlüğü artırılmış ve alanın görsel algılanılabilirliği artırılmıştır. Cemal Nadir Caddesi yol kesitinde toplu ulaşım şeritleri tramvay ve otobüs yolun farklı kenarlarına yanaşma verilerek hem hanlar bölgesine erişim niteliği artırılmış ve yolcu yoğunlukları dağıtılmıştır.

II. Raylı Sistem Güzergâh Düzenleme Önerisi

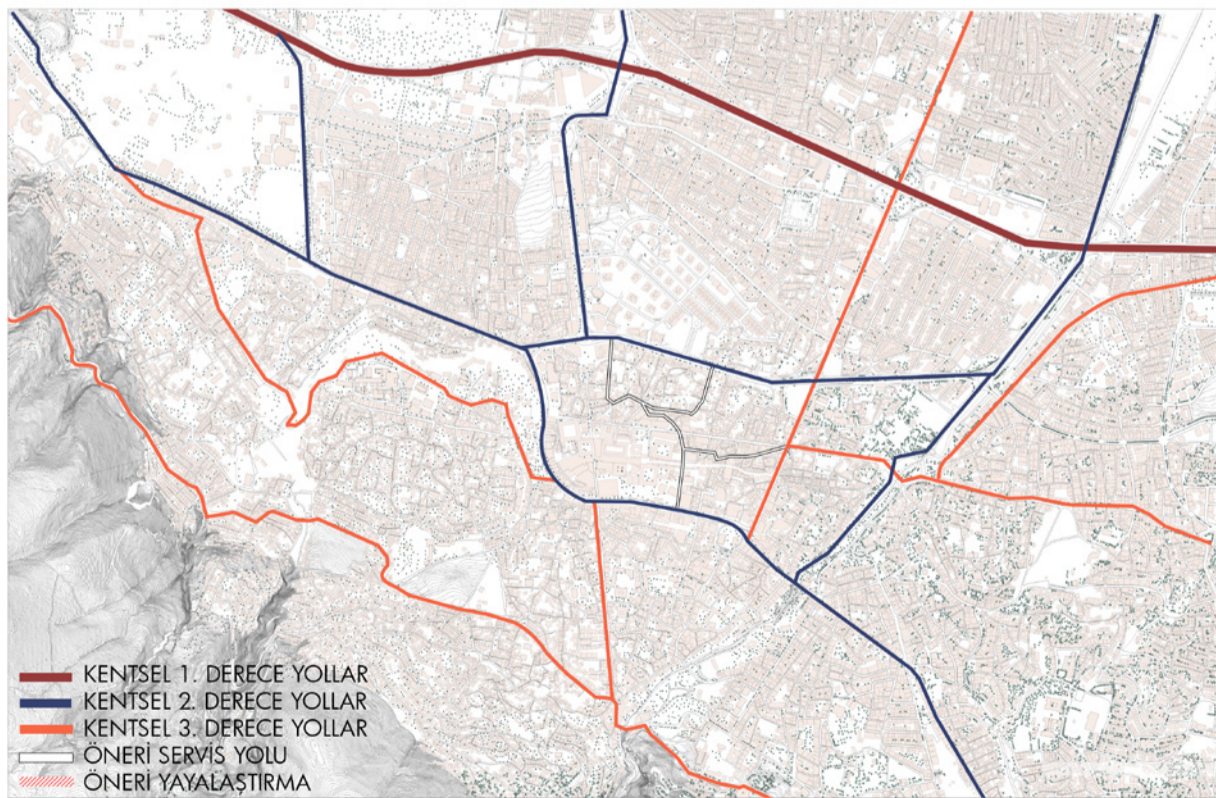
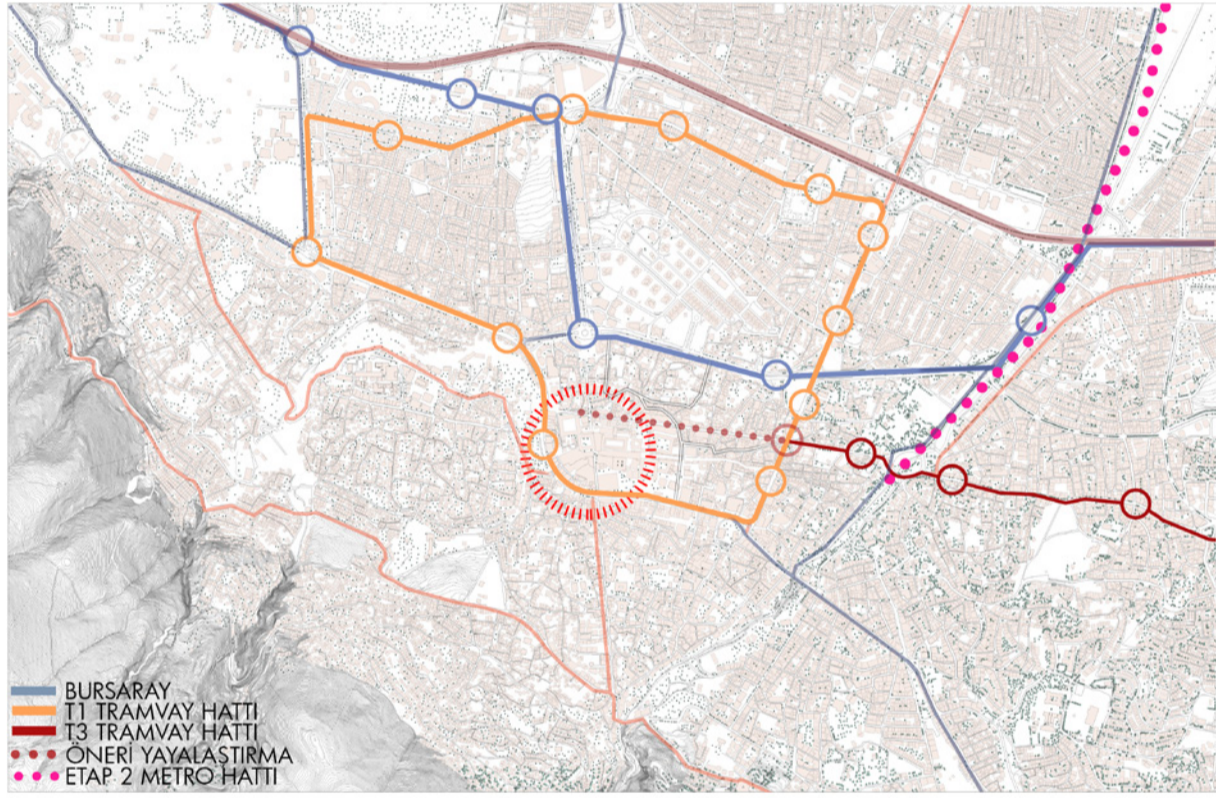
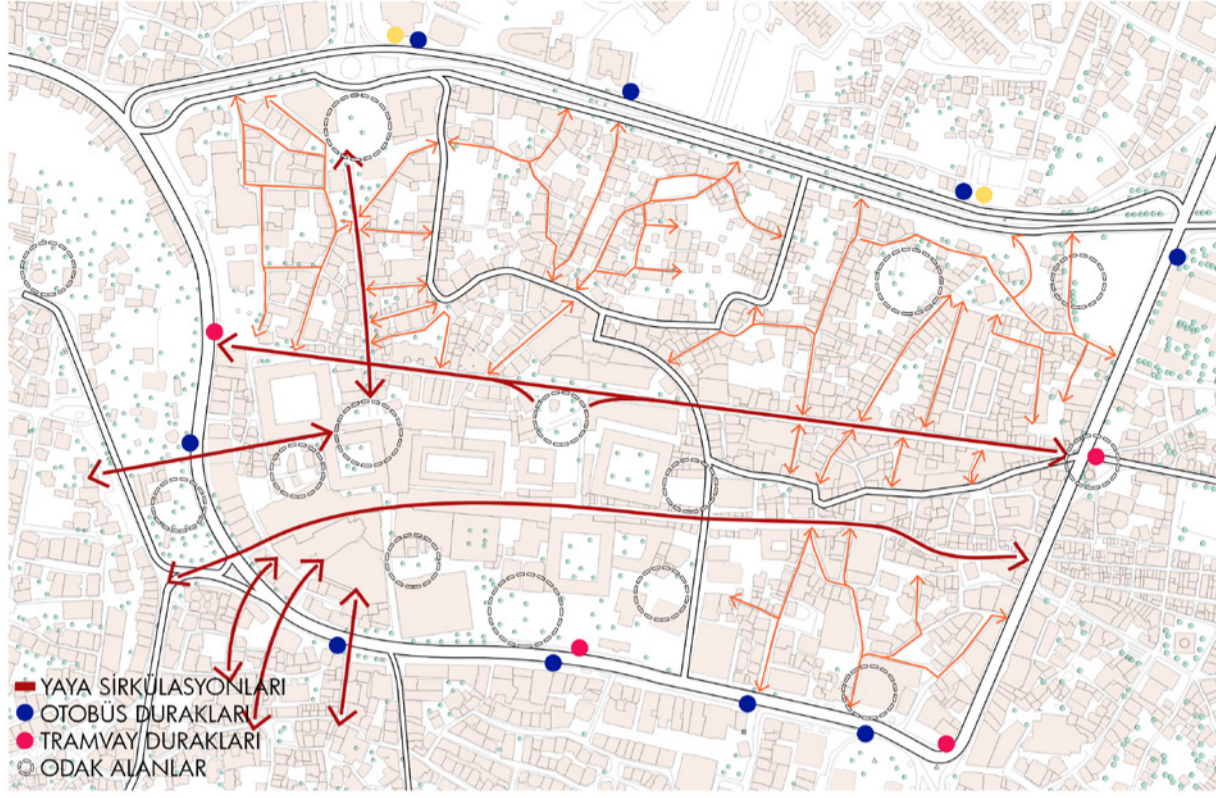
Alan içerisinde Cemal Nadir Caddesi – Atatürk Caddesi ve İnönü Caddesi üzerinde alanı kat eden T1 Tramvay Hattı ve mevcutta Yeni Cumhuriyet ve Cumhuriyet Caddeleri üzerinde işleyen T3 nostaljik tramvay hattı bulunmaktadır. Mevcut tramvay hatları alana yaya erişimini ve dolaşımını destekleyecek şekilde yeniden düzenlenmiştir. Bu doğrultuda öncelikle T1 – T3 hatları İnönü Caddesi Cumhuriyet Caddesi kesişiminde Yiğit Köhne Camii Çevresinde üretilecek bir kamusal alan ile entegre edilmiştir. T3 hattının ilerleyen süreçte hat uzunluğunun ve yolcu kapasitesinin artacağı göz önünde bulundurularak Hanlar Bölgesi yaya dolaşımını rahatlatmak adına cumhuriyet caddesinin uzantısı kaldırılıp İnönü caddesinden itibaren T1 hattı üzerinden devam etmesi önerilmiştir. T3 hattının Cemal Nadir Caddesi Atatürk Caddesi ve İnönü Caddesi üzerindeki güzergâhı Hanlar Bölgesi'ne yaya erişimini kesintisiz hale getirmek amacıyla durak yerleri hanlar bölgesi tarafında olacak şekilde değiştirilmiştir.

III. Yayalaştırma Stratejisi

Tasarım alanının tarihsel karakteri ve kentsel yaşantıdaki yoğun kullanımı nedeniyle yaya dolaşımını geliştirmek amacıyla hanlar bölgesi ve çevresinde var olan ve önerilen odaklarda yayalaştırma yapılmıştır. Hanlar Bölgesi'nin omurga ulaşım hattını tanımlayan Cumhuriyet Caddesi'nin raylı sistemlerden arındırılmasıyla başlayan yayalaştırma faaliyetinin Çarşıbaşı bölgesi – Zafer Meydanı – İvaz Paşa Meydanı – Şehreküstü Meydanı – Ertuğrul Gazi Meydanı – Belediye Meydanı – Abdal Camii Meydanı – Yiğit Köhne Camii Meydanı arasında genişlemesiyle yayalaştırılmış bir dolaşım ağı önerilmektedir. Alanın ticari ağırlıklı işlevi gözetilerek alanın İnönü Caddesi – Atatürk Caddesi – Haşim İşcan Caddesi'ne erişimi sağlayan servis yolu ile alanın servis ihtiyacı karşılanmıştır. Hanlar bölgesinin dışında bölgeyle belli süreklilik ilişkileri kuran Yeni Cumhuriyet Caddesi ve Tahtakale bölgesinde kısmi yayalaştırmalar yapılmıştır.

IV. Yaya dolaşım stratejisi

Odak alanda yaya dolaşımını hiyerarşik olarak üçe ayırılarak çözümlenmiştir. İlki Cemal Nadir Caddesi'ni dikine kat ederek surlu bölgeyle Hanlar Bölgesi arasında sürekliliği sağlayan yollardır. Cumhuriyet Caddesi uzantısında Merkez Bankası – Balibey Han arası ve Ulu Çarşı Tahtakale bölgesi arasında Cemal Nadir Caddesi'ni geçen bu yollar Hanlar Bölgesi ve Sur içinde var olan kentsel boşlukları birbirine bağlanarak devam etmektedir. İkinci derece yollar yarışma alanı içerisindeki odakları Cemal Nadir Caddesi'ne paralel olarak birbirine bağlayan yollardır. Hanlar Bölgesine sızma noktalarında genişleyerek meydanlaşan bu yollar giriş boşluklarını tanımlamaktadır. Farklı dönemleri olarak alanda varlığını sürdüren tescilli konut yapıları Merkez Bankası Binası hanlar ve çarşılar arasında bağlayıcı bir rol oynayan bu yollar alanın yeni bağlam ilişkilerini kurmaktadır. Üçüncü seviye yollar peyzaj alanlarını organize eden ve merkez bankasının yeni yaklaşımlarını besleyen yollardır.





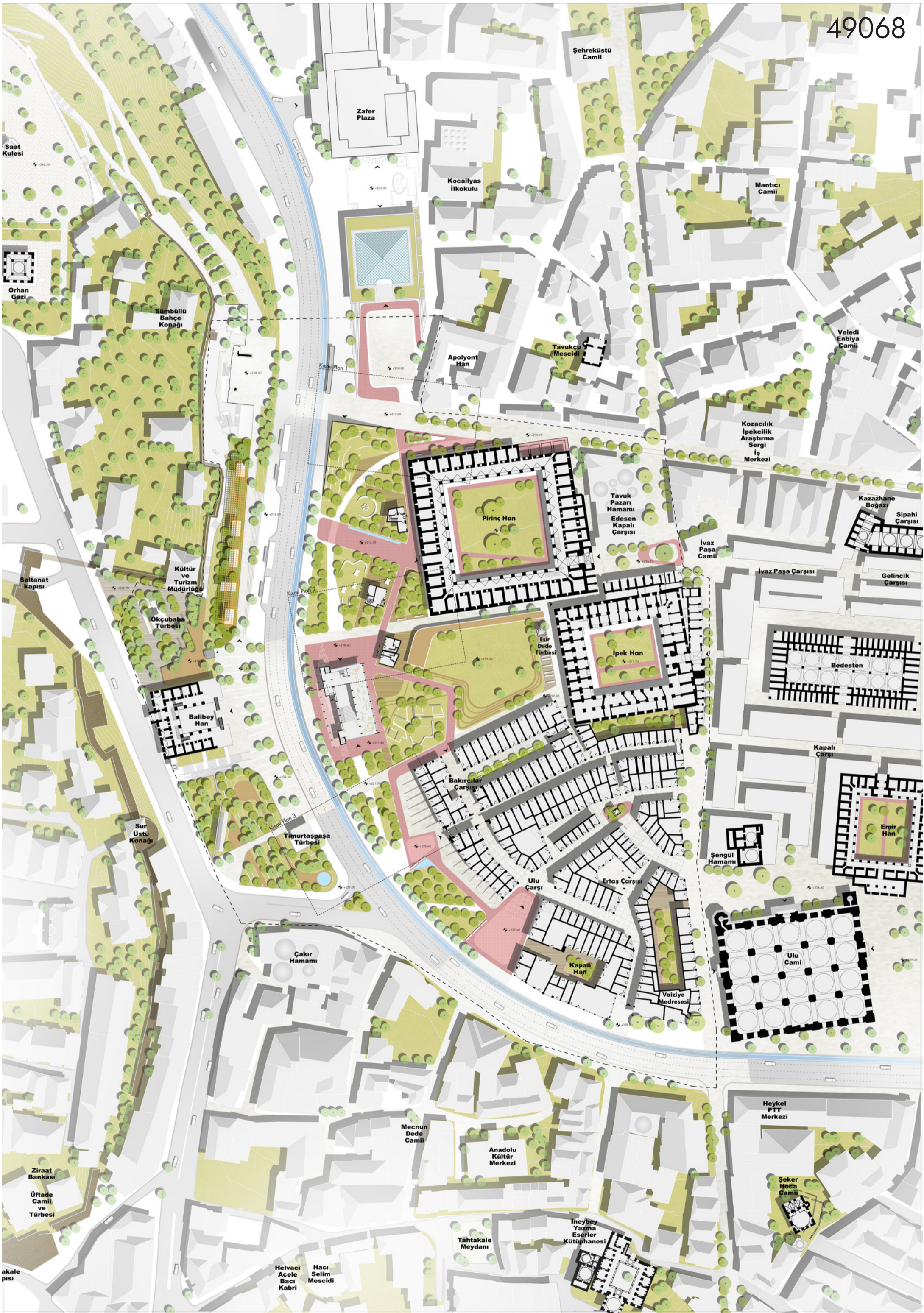


Bağlantılar

Üst ölçekten çarşı başı bölgesi ölçeğine doğru yarışma alanı içerisinde kurulmaya çalışılan bağlantılar tarihsel, kültürel ve fiziksel bağlantılar üç şekilde tanımlanmıştır.

- I. Hüdavendigâr Külliyesi- Muradiye Külliyesi- Hanlar Bölgesi -Yeşil Külliyesi- Yıldırım Külliyesi
- II. Hanlar bölgesi ve Suriçi odaklarının ortaya çıkan kentsel boşlukta buluşması
 - a. Tophane Meydanı - Saltanat Kapısı - Suriçi
 - b. Cumhuriyet caddesi - İvaz Paşa Meydanı – Ulu Camii Meydan - Zafer Meydan
- III. Çarşıbaşı bölgesinin içinde ve çevresinde bulunan odaklarla bağlanması
 - a. Zafer Plaza – Zafer Meydan -Cumhuriyet Caddesi – Pirinç Han -Merkez Bankası – Pirinç Han - Bakırcılar Çarşısı – Ulu Çarşı – Kapan Han
 - b. Okçu Baba Türbesi- Yamaç – Timurtaş Paşa Türbesi/Meydanı – Balibey Han





Saat Kulesi

Orhan Gazii

Sumbüllü Bahçe Konagi

Zafer Plaza

Şehreküstü Camii

Kocalyas İlkokulu

Mantıcı Camii

Apolyont Han

Tavukcu Mescidi

Veledi Enbiya Camii

Kozacılık İpekçilik Araştırma Sergi İş Merkezi

Kazazhane Boğazi

Sipahi Çarşısı

Gelincik Çarşısı

Saltanat Kapısı

Kültür ve Turizm Müdürlüğü

Okçubaba Türbesi

Balıbey Han

Pirinç Han

Tavuk Pazarı Hamamı Edesen Kapalı Çarşısı

İvaz Paşa Camii

İvaz Paşa Çarşısı

Bedesten

Sür Üstü Konagi

Timurtaşpaşa Türbesi

Bakırcılar Çarşısı

İpek Han

Kapalı Çarşı

Emir Han

Sengül Hamamı

Ulu Çarşı

Ertaş Çarşısı

Kapan Han

Valziye Medresesi

Ulu Camii

Çakır Hamamı

Mecnun Dede Camii

Anadolu Kültür Merkezi

Heykel PTT Merkezi

Şeker Hoca Camii

Ziraat Bankası

Üftade Camii ve Türbesi

Helvacı Acele Bacı Kabri

Hacı Selim Mescidi

Tahtakale Meydanı

İneybey Yazma Eserler Kütüphanesi

akale pısı





Odaklar

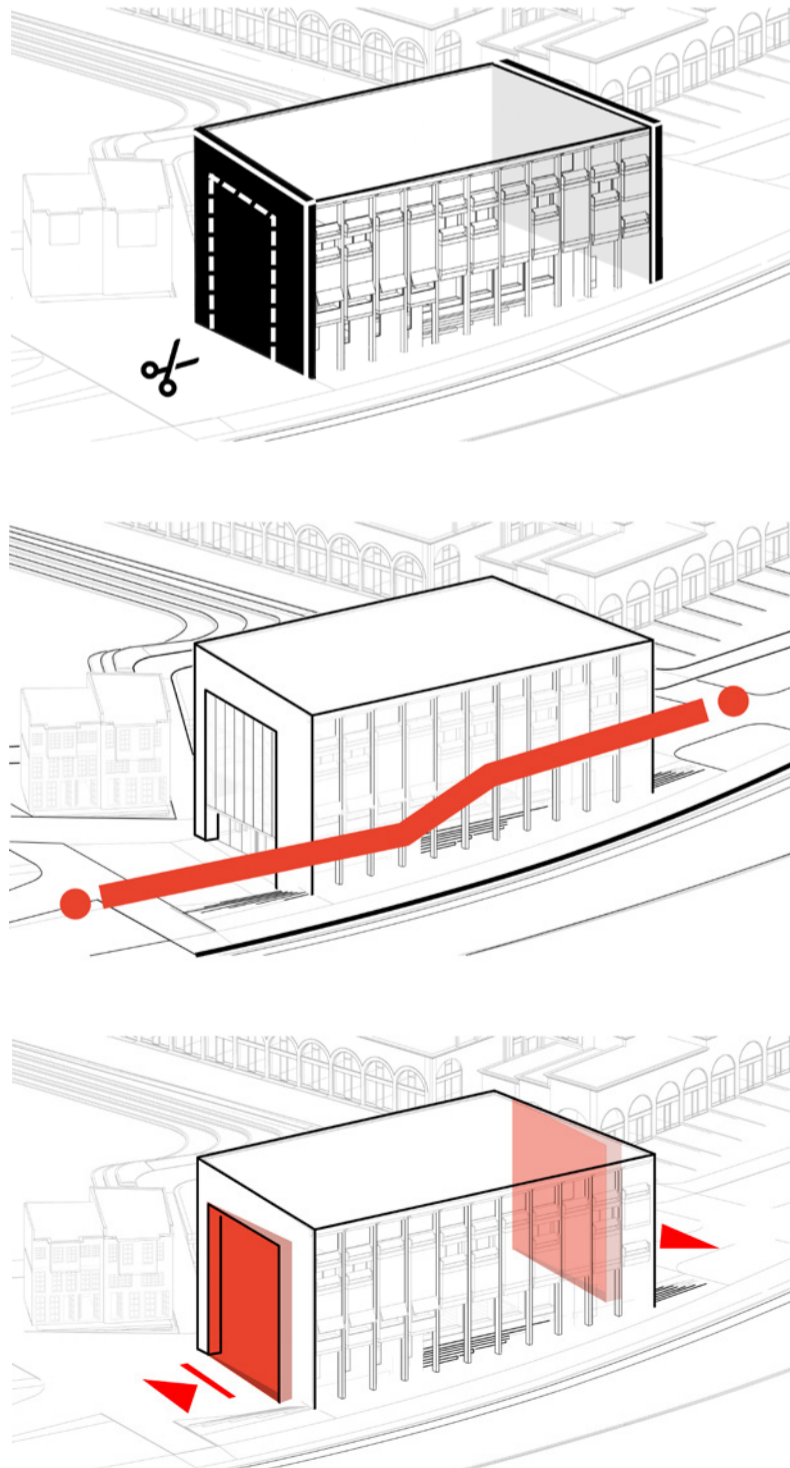
I. Merkez Bankası

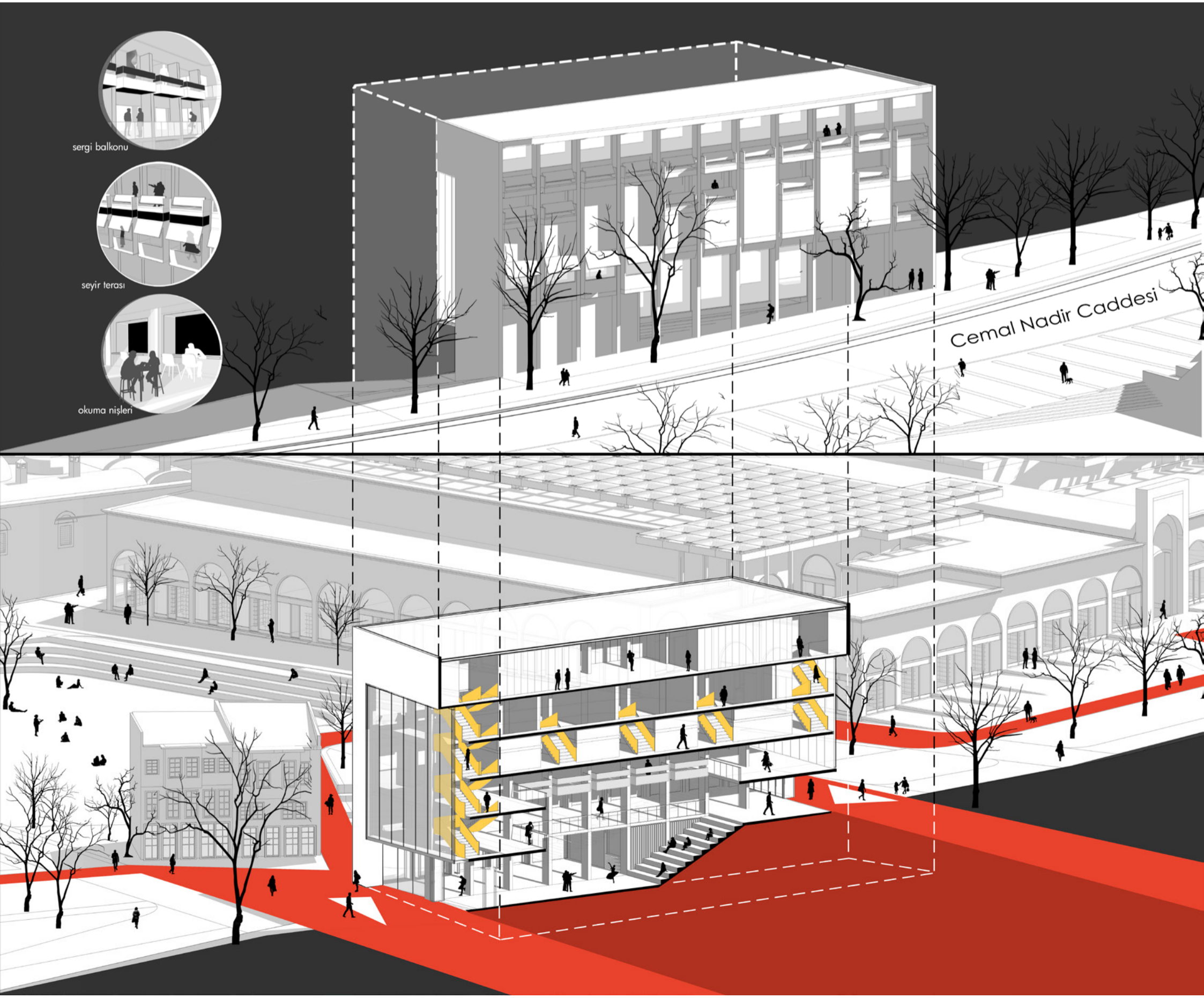
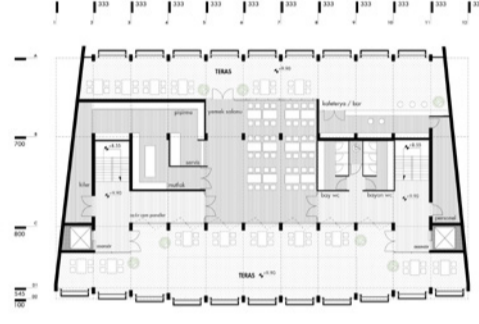
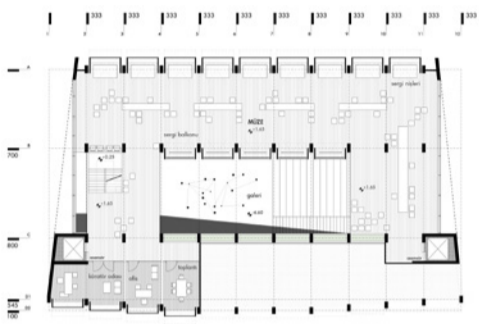
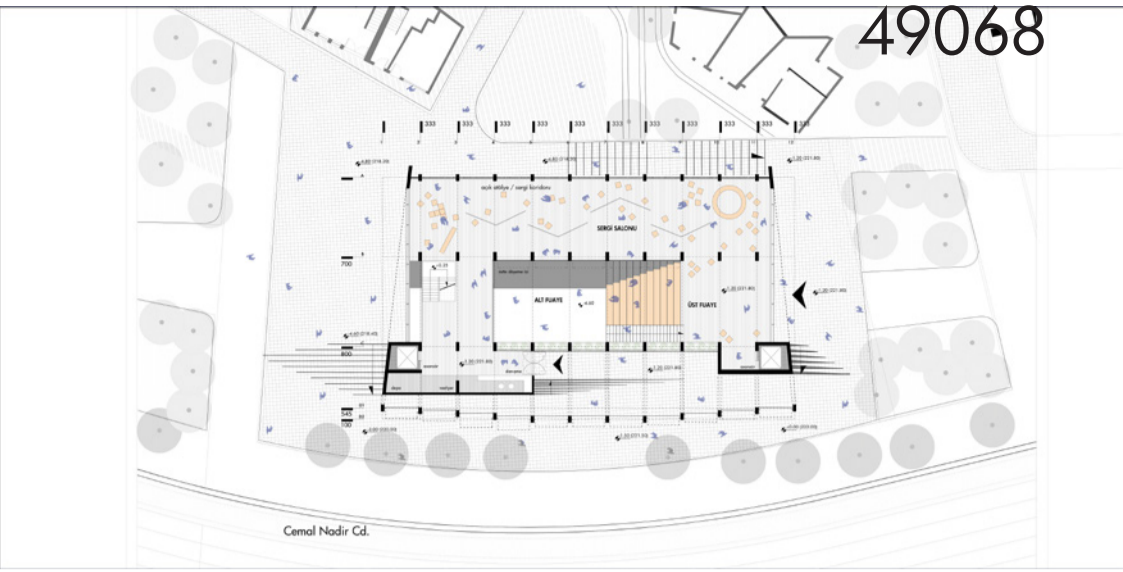
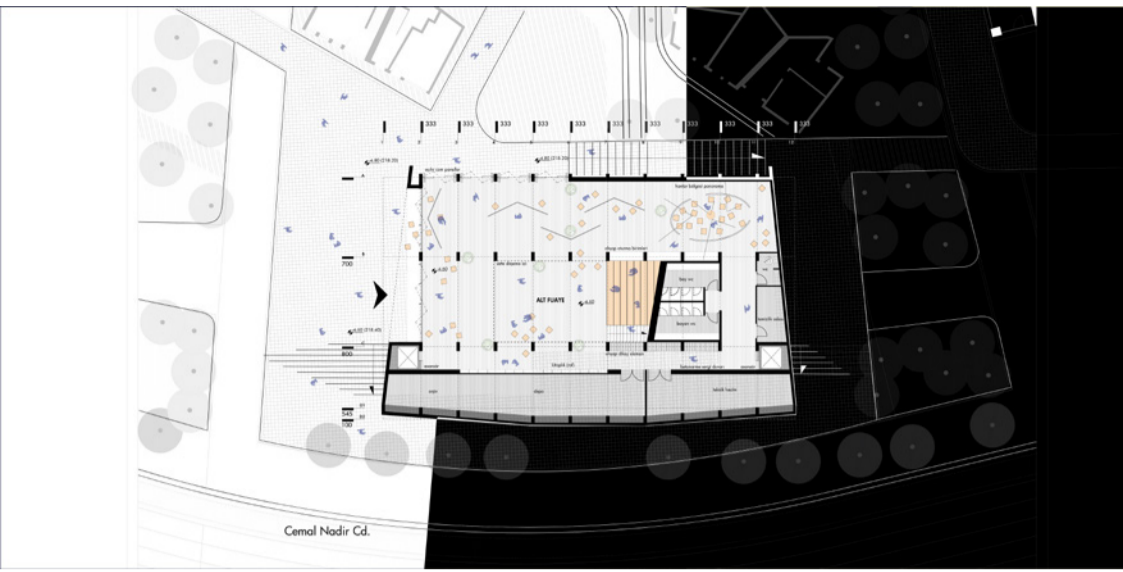
Merkez Bankası Binası sahip olduğu niteliklerle yapıldığı dönemin (1967) koşul imkân ve yaklaşımlarına dair taşıdığı bilgi ve kent hafızasındaki yeri ile korunması zorunlu bir yapıdır. Plastiği yüksek cephe kurgusu, özgün planimetri ve çağdaş bir iç mekâna sahiptir.

Öncelikle yapının kamulaştırma sonrası işlevsel bir dönüşüm geçirmesi ve ortaya çıkan kentsel boşluğu organize eden kamusal bir alan nitelik kazanması amaçlanmaktadır. Mevcut görünür yapı kabuğu olduğu gibi korunurken ortaya çıkan sağır cepheleri şeffaflaştırılarak yaya dolaşımı mekân içine alınmıştır. İki farklı kottan mekân içine alınan kamusal dolaşım üst kotlarda devam ettirilmiştir.

Mevcut bodrum ve zemin katlar arasında var olan galeri boşluğu düşeyde devam ettirilerek bağlanmış. Topografya sürekliliği yapı içerisinde devam ettirilmiştir. İki Farklı zemin girişi arasında sergi hacmine dönüştürülmüştür. Düşey sirkülasyon hattı yapının kuzey batı ve güney batı köşelerinde düzenlenmiştir. Üst kotlarda özgün planimetrisi ve cephe dilini zedelemeyen kurgulanan araştırma ve çalışma alanlarıyla kütüphane işlevlerine yer verilmiştir. En üst kat planı özgün işlevini sürdürülerek restoran olarak düzenlenmiştir.

Tasarlanan bu işlev dönüşümü süreci yapının fiziksel yapısında açılacak bir galeri boşluğuyla sağlanırken, yapının özgün ve korumaya değer olan cephe ve iç mekân unsurlarını ön plana çıkarmayı amaçlanmaktadır.





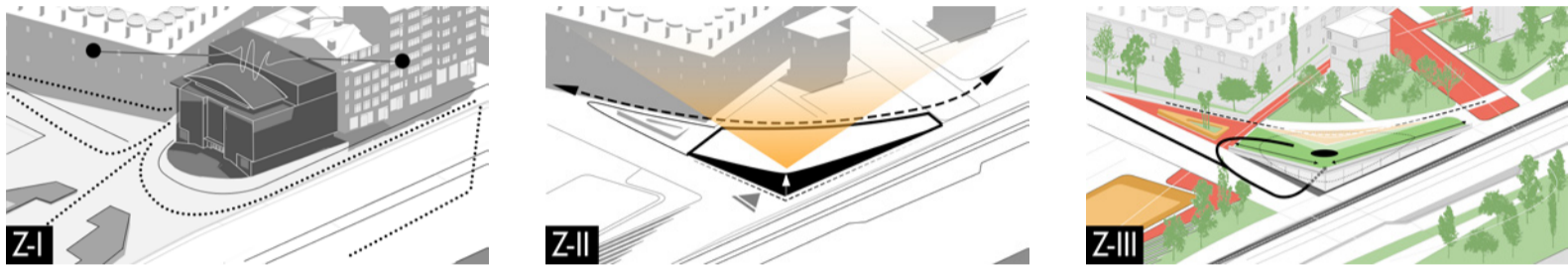




Odaklar

II. Zafer Meydanı - Zafer Plaza - Cumhuriyet Caddesi

Zafer Plazanın üç kütlesi arasında kalan iki meydandan biri olan zafer meydanı, Cumhuriyet Caddesinin bitişi niteliğinde olmasıyla önemli bir odak teşkil etmektedir. Zafer Plazanın Çarşıbaşı Bölgesi'ndeki kütlesi yıkımı önerilmiştir. Zafer Plaza'nın alt kotlardaki mekanlarına erişimi sağlayan topografyadan doğan bir giriş plağı, zafer meydanının form anlamsallığını korumuştur. Kurgulanan yaya dolaşım ağının bir uzantısı olacak şekilde tekrardan ele alınan meydan yeni kurguda Tramvay ve otobüs duraklarıyla kurduğu yakın ilişkiler sayesinde Hanlar Bölgesi için önemli bir yaklaşım tanımlamaktadır.



III. Pirinç Han – İpek Han – Bakırcılar Çarşısı – Esir Dede Türbesi

Tarihsel çevrenin en yoğun hissedildiği alan bu okunurluğu korunarak güçlü bir kamusal seyir/peyzaj alanı (Çayır Alanı) olarak ele alınmıştır. Oluşturulan kamusal boşluk, yaya dolaşım ağlarıyla, Bakırcılar Çarşısı ve Merkez Bankasının mekanlarının açılmasıyla farklı kullanımlara dönüşebilen ve çevresini besleyen bir odağa dönüşümü önerilmektedir.

IV. Bakırcılar Çarşısı

Giriş meydanı önerilmiştir.

V. Ulu Çarşı / Kapan Han

Giriş meydanı önerilmiştir.

VI. Timurtaş Paşa Türbesi / Meydanı

Mevcut peyzaj alanı sur içi bağlantısı düşünülerek yeniden kurgulanmıştır. Türbe önü alanı düzenlenmiştir.

VII. Okçu Baba Türbesi

Peyzaj alanı yaya dolaşımı düşünülerek tekrar tasarlanmıştır. Yamaç yüzeyi seyir terası yerleştirmiş ve kamusal bir asansörle düşey bağlantı sağlanmıştır.

Kullanım Önerileri

I. Merkez Bankası

Mevcut Merkez Bankası binasının kültürel bir programla dönüştürmesi önerilmektedir. Bu doğrultuda içinde gerçekleştirecek geçici sergi atölye ve festivaller için zeminde gerekli mekânsal kurgu sağlanmıştır. Günlük kullanım için üst katlarda kütüphane ve ortak çalışma alanları önerilmektedir. En üst katta orijinal işlevi korunarak restoran olarak yeniden düzenlenmiştir.

II. Tescilli Yapılar

Tescilli yapıların Merkez Bankasına Program olarak bağlı şekilde dönüşen sergi ve atölyeler için dönüşen odaklar olarak alana açılır

III. Yamaç Saçakaltı Kütleleri

Mevcutta var olan kütlelerin yerine öneriler kütlelerin ticari işlevlilerini koruyarak tasarlanan rampa merdiven bağlanacak şekilde yarı açık alanlara açılması önerilmiştir.

IV. Hanlar

