

Çoğulcu, eşitlikçi, paylaşımcı mekanlar

-Alanın büyük bir kısmı yoğun ticaret odağında biçimlenmiştir. Ticaret odaklı bu alanlarda var olabile kentsel adalet kavramı kapsamında kısıtlıdır. Bu nedenle tasarım kararları ile oluşturulan kentsel (açık, yarı açık ve kapalı) mekanlarda ticaretin baskısını hissetmeden, farklı çevrelerden olan kentlilerin bir arada bulunabilmelerine ve karşılaşabilmelerine zemin hazırlayan kentsel ortamların oluşturulması amaçlanmıştır.

-oluşturulan kentsel mekanlar çoğulcu ve eşitlikçi olmalarının yanı sıra farklı kullanıcı guruplarına da hizmet edebilecek çeşitlilik ve nitelikte olmalarna da özen gösterilmiştir.

-Yarışma'nın, Cemal Nadir Caddesi hattındaki, belirtilen bir grup yapının kamulaştırılması sonucu açıldığı vurgulanmıştır. Yine yarışmayı açan idare tarafından yarışmacılara teslim edilen belgelerden 7. Yapı Bilgi Föyleri dosyasında yer alan bilgilere göre söz konusu kamulaştırılan bir gurup yapının tamamının bilgi notunda ; "Bilgi Notu: Yapı ile ilgili değerlendirme yarışmacıya bırakılmıştır" ibaresi yer almaktadır. Bu gerekçe ile bu proje kapsamında idare tarafından kamulaştırılan söz konusu bir gurup yapının çoğunluğunun yıkılmaması yönünde bir karar verilmiş ve tüm tasarım kurgusu bu çerçevede gelişmiştir.

-Kamulaştırma, kamunun ortak kullanım ihtiyacına hizmet vermek amacı ile uygulanabileceği gerçeğinden hareketle ilgili tüm yapıların bu çerçevede kamuya hizmet amacı ile yeniden işlevlendirilmesi amaçlanmıştır.

Kamu yararı

-Tüm mülkiyeti ve gelirleri kamuya ait olmak üzere ilgili gelirler ve kullanımların yine o alanın ihtiyaçları doğrultusunda ele alınacağını belirleyen bir protokol dahilinde uygulamaya gidileceği öngörülmüştür.

-Kamulaştırma sonucu sürdürülen yapılarda ve öneri yeni yapılarda kamusal odaklı işlevlerle tanımlanan alanlar su şekilde sıralanabilir:

*zemin katları boşaltılarak açık alanla bütünleşen kentsel kamusal kullanıma hizmet edecek alanlar;

*kalkıcı ve geçici sergi alanları ve kent tahnitim birimleri,

*geçici süreli, ulusal-uluslararası bursa özelinde çalışma yapan araştırmacılar, üniversite işbirliği ile başarılı öğrencilere (genç nüfus barındırmak için) ve toplumsal olarak dezavantajlı gruplara tahsis edilecek çalışma, araştırma ve toplanma alanları ile desteklenen yaşam birimleri

*kitaplık, teknolojik donanımlı çalışma alanları, kamu odaklı meslek kurslar için atölyeler, toplantı, konferans, etkinlik alanları vb.

*kentsel kamusal alanları destekleyen sosyal destek öncelikli alışveriş alanları

-Alandaki kamusal kullanımlar açık, kapalı ve yarı açık olmak üzere çeşitlenmektedir.

-Meydan olarak kurgulanan açık mekânlar ticaretin baskısı ve stresi olmadan o mekanda var olabilmeyi destekler nitelikte kurgulanmıştır. Bu açıdan çoğulcu ve eşitlikçi bir kullanım benimsemiştir. Kentte yaşayan tüm kesimlerin özgürce o mekâna erişebilmeleri ve zaman geçirmeleri hedeflenmiştir. +7.00 kotu meydanı, Piriñ Han ve İpek Han arasındaki meydan ve Ulu Çarşı girişi ile bütünlenen öneri meydanlar bu kapsamda ele alınmıştır. Okçu Baba Türbesi çevresi, Zafer Plaza girişi, Piriñ Han girişi de yine toplanma, bekleme ve etkinlikleri taşıyacak şekilde yeniden düzenlenmiştir.

Kamusal mekan

-Kamu ve özel kullanımların dengesi gözetilmiştir.

-Geçmişte ve günümüzde var olan yoğun ticaret eylemleri gözetilmiş ve sürdürülmesi sağlanmıştır. Ancak özel ticari mekanların kamusal kullanımlar üzerindeki baskısı bazı alanlarda azaltılmış ve bazı alanlarda ise yok edilmiştir.

-alanın mevcut durumunda tamamen kamusal kullanım odaklı olması gereken sokakların yalnızca ticarete hizmet edecek biçimde ele alınması benimsemiştir. Bunun yerine daha dengeli bir ticaret sokak etkileşimi önerilmektedir.

-Sonradan eklenen üst örtüler kaldırılmıştır. Tüm sokakların kapalı çarşı mantığında çalışması yalnızca ticari bir eyleme dönüşme ve kamusal kullanımdan uzaklaşma riski vardır. Üstü ve yanları kapalı olan sokakların giriş ve çıkışları da kapatıldığı durumlarda kamuya ait olan sokaklar tamamen özelleşmiş olma riski vardır. Ticaretin tüm sokağı işgal etmesi kabul edilmemiş ve yayının sokakta duraksaması, zaman geçirmesi kolaylaştırılmaya çalışılmıştır. Bu kapsamda Bakırçılar Çarşısı ve Ulu Çarşı sokakları ve Piriñ Han girişi üst örtüler kaldırılarak yeniden düzenlenmiştir.

öneri yapılar (yeniden inşa)

yaşam birimleri
alışveriş (sosyal yayar öncelikli)
araç park yeri

kent müzesi
geçici sergi
kent müzesi ve kent tanıtım merkezi
açık etkinlik alanı
alışveriş (sosyal yayar öncelikli)
meydan +7
kent asansörü ve üst kot yaya bağlantısı

çalışma birimleri
etkinlik, toplantı, konferans
alışveriş (sosyal yayar öncelikli)
araç ve bisiklet park yeri

kamusal eklemleme

yaşam birimi

kitap ve efemera pazarı
etkinlik alanları
kamusal açık alanlar
alt geçit bağlantı çıkışı

kullanımı sürdürülen yapılar

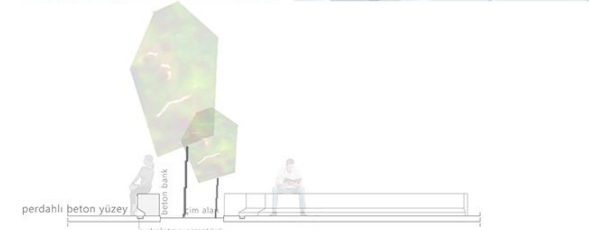
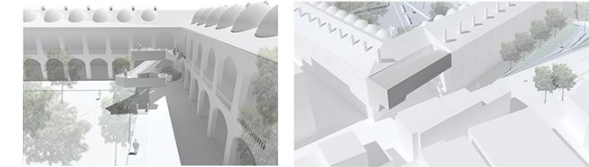
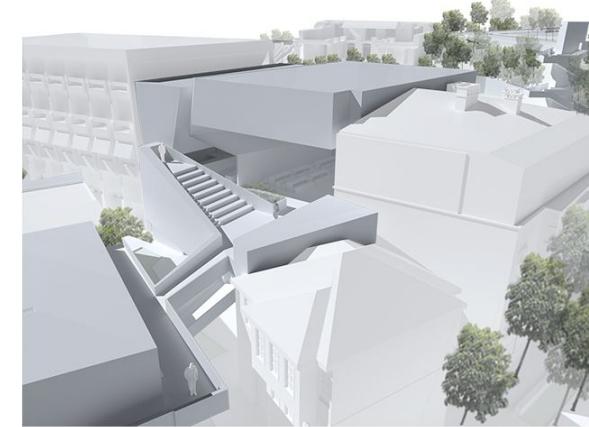
kullanım eklenen yapılar

ticaret + kamu (atölye/sergi)

yaşam birimleri
alışveriş (sosyal yayar öncelikli)
araç park yeri

kütüphane + araştırma merkezi

ticaret + kamu (atölye/sergi)



perdeli beton yüzey
beton bank
çim alanı
aydınlatma armatürü

Program

a-meydan, etkinlik forumu, yeşil alanlar, geçiş, pasaj, bağlantı yolları, seyir terasları kent asansörü, rampalar, merdivenler

a.Açık Alanlar
+7.00 kotu meydanı,
Pirinç Han ve İpek Han arasındaki meydan
ve
Ulu Çarşı girişi ile bütünleşen meydan
Okçu Baba türbesi çevresi,
Zafer Plaza girişi,
Pirinç Han girişi .
Cemal Nadir Caddesi üzerindeki mevcut yapıların zemin geçişleri
+7.00 kotu geçişi
+7.00 kotu etkinlik forumu Öneri Yapılar

b-kent müzesi ve kent tanıtım ve ziyaretçi merkezi
kitap ve efemera pazarı
yaşam birimleri
araştırma çalışma alış veriş

1.
Kent Müzesi
geçici ve kalıcı sergi alanları
kent tanıtım merkezi
etkinlik forumu
alış veriş (sosyal yarar öncelikli)

c. mevcut yapıların kullanımlarının yeniden tanımlanması

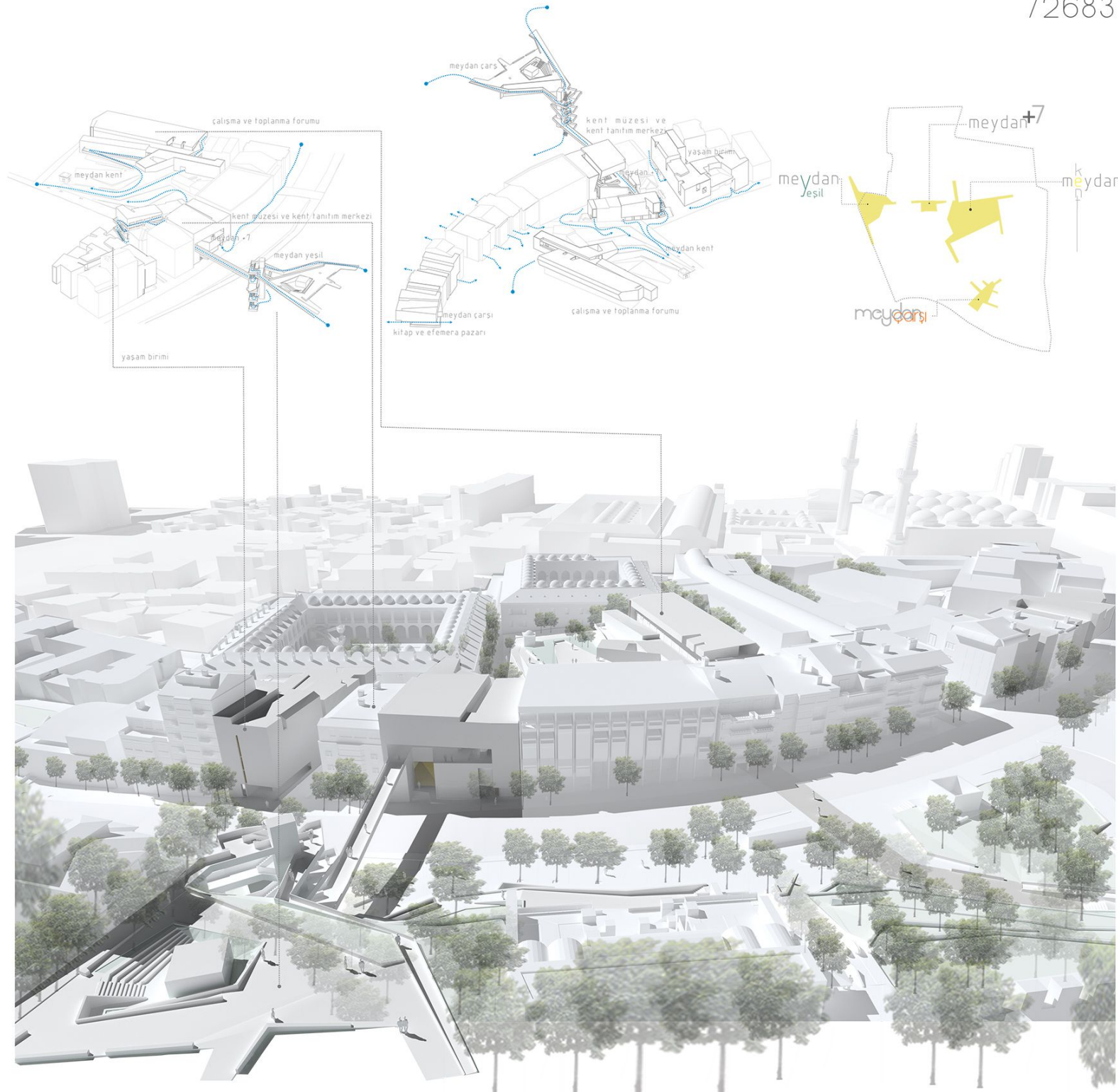
2.
Çalışma ve Toplanma Forumu
çalışma birimleri
etkinlik, toplantı, konferans,
alış veriş (sosyal yarar öncelikli)
arac ve bisiklet park yeri

3.
Kitap ve Efemera Pazarı
açık ve kapalı pazar alanı
etkinlik alanları
kamusal açık alanlar

4.
Yaşam Birimi
araştırma, çalışma
toplama
barınama
alış veriş (sosyal yarar öncelikli)
arac park yeri

c. Mevcut yapılar

1.Cemal Nadir Caddesi üzerindeki yapılar yaşam birimleri kamu yararı öncelikli araştırma ve çalışma alanları alış veriş (sosyal yarar öncelikli) etkinlik alanları kamusal açık alanlar
2. Eski Merkez Bankası kütüphane ve araştırma merkezi
3. Pirinç Han eğitim amaçlı atölyeler ve ve sergi
4. İpek Han eğitim amaçlı atölyeler ve ve sergi



cemal nadir caddesi yapı dizisi

Cemal Nadir Caddesi boyunca sıralanan mevcut yapı dizisi kentsel hafızanın bir unsuru olarak Tophane yamaçları ve Osman Gazi Caddesi'ni topoğrafik olarak dengelemekte ve Cemal Nadir Caddesi'ni de bir bulvar olarak tanımlamaktadır. Kent belleğinde yer alan ve kendilerine özgü karakteristikleri olan yakın dönem yapılarından oluşan yapı dizisinin zemin kotlarının yer yer açılarak geçişli hale getirilmesi ve kullanım kararlarının kamulaştırma kararı ile eşgüdümlü olarak ele alınması önerilmektedir. Bu kapsamda Caddenin sınır etkisi insan ölçeğinde dengelenirken üst kotlarda kamusal devamlılık sağlanmış olacaktır. Caddenin tanımlı yüzlerinin olabildiğince sürdürülmesi yeniden inşa edilecek olan Merkez Bankası binasının bitişik nizam bağlamının sürdürülmesi anlamına da gelmektedir.

aktif yeşilin sürekliliği

Uludağ uzantısı olan yeşilin hanlar bölgesine olan bağlantısı aktif açık kamusal kullanımlar ile güçlendirilmiştir. Yeşil içerisinde tasarlanan bakı terasları, yürüyüş ve dinlenme alanları vb. gibi işlevler rampa ve merdivenlerle birbirlerine bağlanmıştır.

kent asansörü ve üst yaya bağlantısı

Orhan Gazi Caddesi ile Cemal Nadir Caddesi arasında doğrudan düşey bir bağlantı sağlayan asansör ara kotlardan Çarşıbaşı Bölgesi'ne bağlanan geçiş ve seyir teraslarını da birbirine bağlamaktadır.

meydan yeşil

Okçu Baba Türbesi çevresinde oluşmuş alan bir yeşil meydan olarak düzenlenmiş ve kent asansörü ile Meydan +7'ye bağlanmıştır.

alt yaya bağlantısı

Cemal Nadir Caddesi alt kotundaki geçiş Caddenin batı kısmında kent asansörü ile Orhan Gazi Caddesine ve Bali Bey Han önüne bağlanırken doğusunda Kent Müzesi alt kotuna bağlanmaktadır.

park

Mevcutta var olan park daha aktif kullanım için yeniden düzenlenmiştir. Park içi uygun olmayan kullanımlar kaldırılmış ve yeşil yoğunlu artırılmıştır.

eklemlenme

Proje kapsamında mevcut kentsel ilişkilerin karmaşıklığını azaltmadan yenileyen eklemlenme stratejileri geliştirilmiş, her bir kentsel parça, o parçaya özgü ilişkiler sisteminin açığa çıkarılması ile yenileştirilmiştir. Bakırcılar Çarşısının Piriç Hanına bakan yüzündeki üst kot ve Piriç Han'ın tramvay yolunu üstüne çıkan köşesi için geliştirilen nokta çözümler, eklemlenme stratejisinin genel mantığını örneklemektedir.

meydan +7

Cemal Nadir Caddesi üzerinde yeni önerilen kent müzesi yapısının kotunda bir meydan ve etkinlik forumu önerilmiştir. Orhan Gazi Caddesi ve Tophane yamaçlarını Hanlar Bölgesi'ne bağlayan geçiş üzerinde bir durak olan meydan kent müzesi, kent tanıtım merkezi gibi kamusal mekanlarla desteklenmektedir.

meydan kent

Piriç Han ve İpek Han arasında kalan açık alan bir kent meydanı olarak önerilmiştir. Ticaretin baskısını dengelemeye çalışan çoğulcu, eşitlikçi, paylaşımcı bir kamusal alan olarak kurgulanmıştır. Meydan +7'yi Ulu Cami Caddesi'ne bağlayan yaya hattı üzerinde yer alan Meydan alt kotu araç ve bisiklet park yeri olarak değerlendirilmiştir. Çalışma ve Toplanma Forumu Bakırcılar Çarşısına üst kottan bağlanırken Meydan'ın bir yüzünü de tanımlamaktadır.

mevcut örtülerin yok sayılması

Mevcut örtü sistemleri, sokakları mekânsal olarak güçlendirmedikleri gibi süreklilik algısını zedelemekte, kamusal kullanımın ticaretle belirlenmesine ve kentsel açık alanların kapalı mekanlar gibi davranmasına/kullanılmasına sebep olmaktadır. Bu kapsamda özgürlüğü bir "gerçek" kamusalılığı gölgeleyen ve büyük oranda dükkan sahiplerine hizmet eden Ulu Cami sokağındaki ... duvarları arasındaki örtü ve Bakırcılar Çarşısı ve Ulu Çarşı sokaklarındaki örtülerin kaldırılması önerilmiştir.

yaya öncelikli kontrollü motorlu araç erişimi

Hanlar bölgesinin tamamı motorlu araç trafiğinden arındırılması planlanmıştır. Ancak ticari servis ve acil durum müdahale açısından kontrollü ve kısıtlı bir araç trafiğine izin verilebilmektedir.

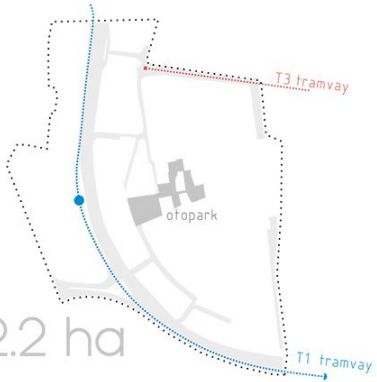
ulu cami caddesi doğrultusu

Ulu Cami'nin batısından güneye doğru ilerleyen Caddenin oluşturduğu tarihsel ve fiziksel izin zedelenmiş süreklilik algısı, İpek Han girişindeki örtünün ve Ulu Çarşı örtüsünün kaldırılması ve yapıları ve doğal peyzaj düzenlemeleri ile onarılmaya çalışılmıştır. Özellikle rutin doğrultusallığını niş mekânların beslediği Caddenin önerdiği çeşitlilik bu müdahalelerle açığa çıkarmaya çalışılmıştır.

meydan çarşısı

Cemal Nadir Caddesi yapı dizisinin en güneyindeki yapının yok sayılmasıyla oluşan, Ulu Çarşı girişi ile bütünleşen ve zemin kotu yaya alt geçişi ile doğrudan bağlanan alan bir meydan olarak değerlendirilmiş ve kapalı üst kotlarıyla birlikte bir kitap ve efemera pazarı olarak kurgulanmıştır.

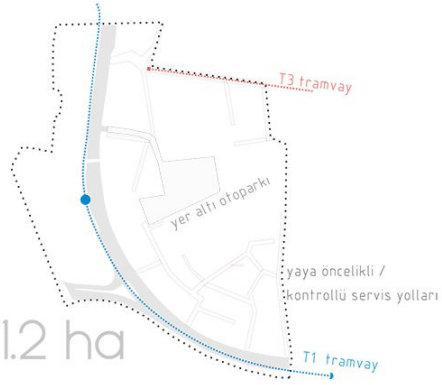
mevcut



2.2 ha

motorlu araç yolu+otopark

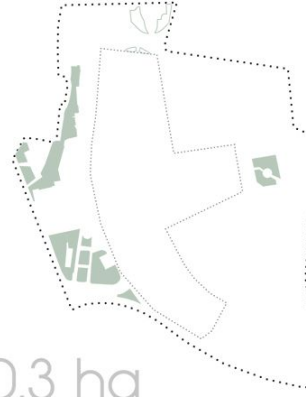
öneri



1.2 ha

motorlu araç yolu+otopark

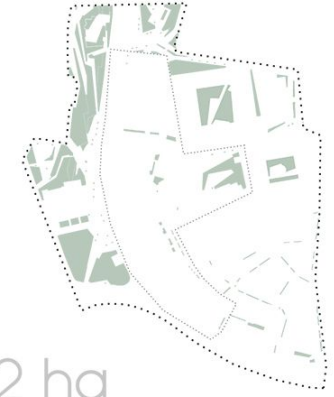
mevcut



0.3 ha

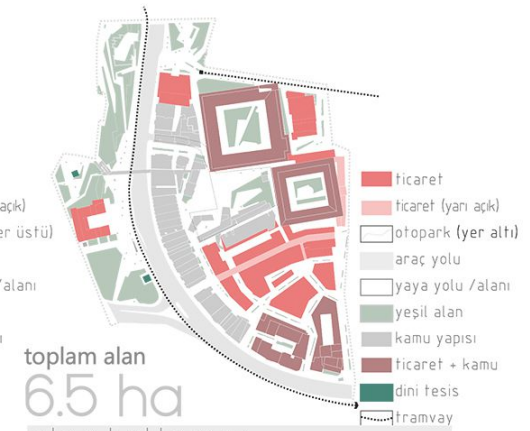
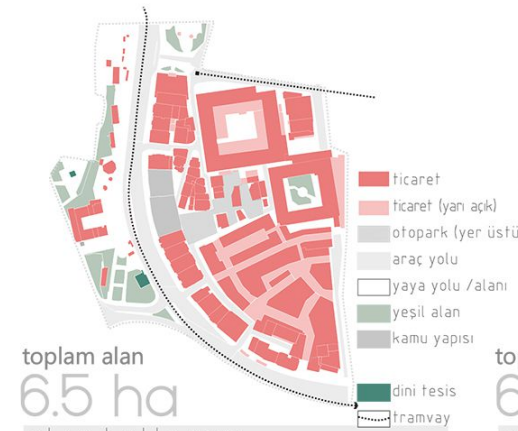
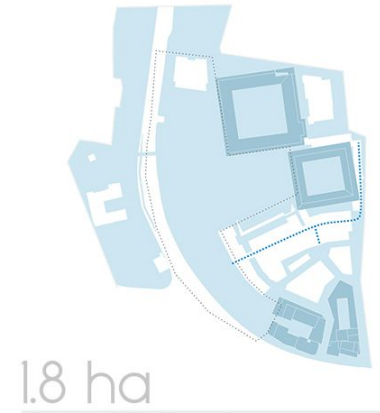
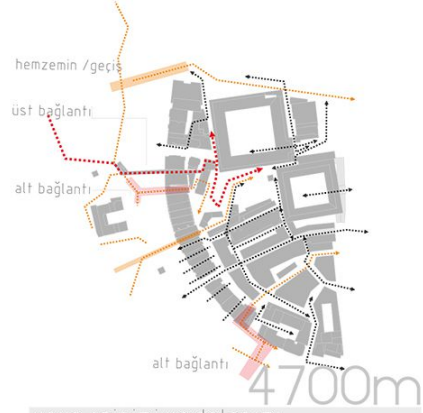
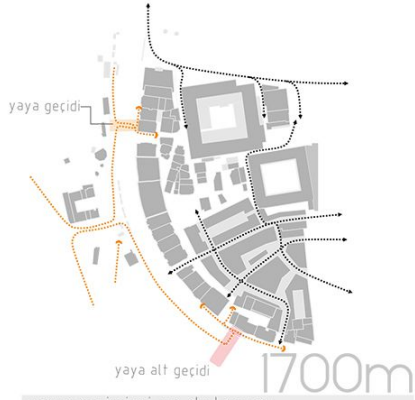
aktif yeşil alan

öneri



1.2 ha

aktif yeşil alan



Cemal Nadir Caddesi'nin kentsel devamlılığını ve geçirgenliğini sağlamak

Bursa kent merkezi de birçok kent merkezi gibi sıkı bir dolu ve boşluk örgüsüdür ve bu örgüyü zafiyete uğrattakça şekilde boşluk ya da doluluklara müdahale etmek kentsel mekanı geri dönülmez bir şekilde zedeler. Kentsel hafızayı tanımlamak, bir değer biçme işleminden öte bütün kentsel katmanlara/verilere yaşam hakkı tanımaksa eğer, gerekçesi ne olursa olsun her türlü ayıklama faaliyetine mesafeli olmayı gerektirir. Dolayısıyla hafızayı canlı tutmak sadece tescilli yapıları, anıtsal olanları korumak ya da onları yeniden inşa etmek anlamına gelmemelidir. Hafızayı canlı tutmak kent yaşamını ilişkisel bütünlüğü içinde sürdürmekle mümkün olur. Bu kapsamda Cemal Nadir Caddesi boyunca sıralanan mevcut yapı dizisi kentsel hafızanın bir unsuru olarak Tophane yamaçları ve Osman Gazi Caddesi'ni topoğrafik olarak dengelemekte ve Cemal Nadir Caddesi'ni de bir bulvar olarak tanımlamaktadır.

Cemal Nadir Caddesi'nin varlığı Hanlar Bölgesi'nin kentsel devamlılığında bir sınır etkisi oluşturmaktadır. Bu sınır oluşturuçu yolun yüzlerini tanımsız bırakmak kent mekânının bütünlüğü açısından yeni sorunlara neden olacaktır. Kentsel varlığı güçlü bir bulvarın yüzlerinin tanımsızlığı kent dokusunun okunaklılığını zorlaştırır. Kentsel örüntünün devamlılığı ve Cemal Nadir Caddesi'nin ulaşım için gerekliliği hesaba katıldığında kent belleğinde yer alan ve kendilerine özgü karakteristikleri olan yakın dönem yapılarından oluşan yapı dizisinin zemin kotlarının yer yer açılarak geçişli hale getirilmesi ve kullanım kararlarının kamulaştırma kararı ile eşgüdümlü olarak ele alınması önerilmektedir. Bu kapsamda Caddenin sınır etkisi insan ölçeğinde dengelenirken üst kotlarda kamusal devamlılık sağlanmış olacaktır. Caddenin tanımlı yüzlerinin olabildiğince sürdürülmesi yeniden inşa edilecek olan Merkez Bankası binasının bitişik nizam bağlamının sürdürülmesi anlamına da gelmektedir.

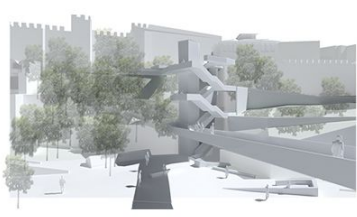
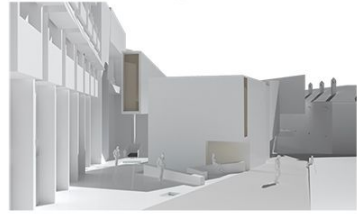
Cemal Nadir Caddesi boyunca mevcut ve öneri yapıların zemin kotunun kamusal kullanımlarla desteklenen geçişli açık alanları; Orhan Gazi Caddesi'ni ve Bali Bey Han çevresindeki açık alanı, Cemal Nadir Caddesi'ni aşan yaya köprüsü, alt kot yaya geçişi ve +7.00 kotundaki meydan ile Hanlar Bölgesine taşıyan yaya doğrultusu; Pirinç Han ve İpek Han arasında kalan alanda önerilen meydan ve meydanın bir yüzünü tanımlarken Bakırcılar Çarşısına da eklenen kütüphane; Ulu Çarşı girişini de kapsayan kitap ve efemera pazarı olarak kullanılan meydan kentsel mekanda devamlılık ve bütünlük sağlamaya çalışan önerilerdir.

Ticaret / Mevcut Örtü Sistemleri

Kamusal alanın sadece ticaretle aktif hale getirilebileceği düşüncesi (özellikle yoğun ticaret alanlarında) ticaret faaliyetinin her türlü kamusal alanı (sokak, meydan, yeşil alan ...) temellük etmesi ile sonuçlanmaktadır. Bu durum özgürlüğü bir "gerçek" kamusalılığı gölgelendirmektedir. Bu kapsamda Bakırcılar Çarşısı ve Uzun Çarşı sokaklarındaki ve İpek Han girişindeki örtülerin sokağı dükkân sahiplerinin etkin olduğu özel alanlara dönüştürdüğü için kaldırılması, Bali Bey Han çevresindeki kafelerin de yayılmacı açık alanlarının müşteri merkezli bir açık alanı öngördüğü için küçültülmesi önerilmektedir.

Mevcut örtü sistemleri, sokakları mekânsal olarak güçlendirmede gibi süreklilik algısını zedelemekte, kamusal kullanımın ticaretle belirlenmesine ve kentsel açık alanların kapalı mekanlar gibi kullanılmasına sebep olmaktadır. Özellikle Hanlar Bölgesi'ndeki örtülerin inceliksiz, hantal, mevcut unsurlarla ilişkisiz yapılanmaları kent mekânını kuran biçim ve malzeme presizyonunu zayıflatmaktadır. Ayrıca bölgedeki farklı karakteristیکlere sahip tarihi yapıların bütünlüklerinin algılanmasını zorlaştırarak mekânsal akışkanlığı zedelemektedir. Bu kapsamda İpek Han girişindeki örtüler ve Bakırcılar Çarşısı ve Ulu Çarşı sokaklarındaki örtülerin kaldırılması önerilirken, sokakların mekânsallığını, bütünlük kurucu sürekliliklerini geliştirecek zemin ve yeşil düzenlemeleri önerilmektedir.

Ulu Camii'nin batısından güneye doğru ilerleyen Ulu Cami Caddesi'nin oluşturduğu tarihsel ve fiziksel izin zedelemiş süreklilik algısı, İpek Han girişindeki örtünün ve Ulu Çarşı örtüsünün kaldırılması ve yapı ve doğal peyzaj düzenlemeleri ile onarılmaya çalışılmıştır. Özellikle rutin doğrultusallığını niş mekânların beslediği Caddenin önerdiği çeşitlilik bu müdahalelerle açığa çıkarmaya çalışılmıştır.





Kamulaştırma kararı kapsamında, Yapı Bilgi Föyleri'nde değerlendirme kararı yarışmacıya bırakılan yapılara ilişkin kararlar:



Bu kararların üretilmesinde, kentin mekânsal bütünlüğünün parçası olan yapıların sürdürülmesi, kentsel mekanda bütünlük kurmayan parçaların yok sayılması, ek yapılarla bütünlüklerin geliştirilmesi ve tescilli yapıların da bütünün parçası haline getirilmesi belirleyici olmuştur.

Kullanım

kapalı kamusal alanlar = sergi + araştırma + izleme + çalışma + bilgilenme

yaşam birimleri = çalışma + araştırma + barınma + toplanma

açık alanlar = etkinlik + toplanma + izleme

1.Açık ve Kapalı Kamusal Alanlar

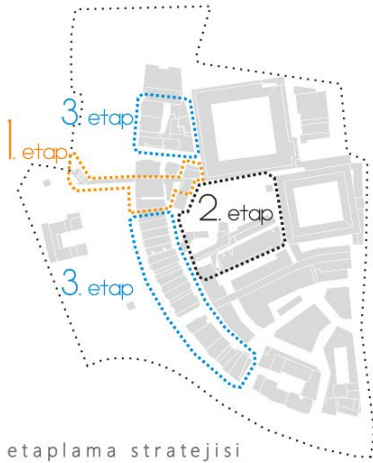
Kentsel mekanda açık alanlar kamusal yaşantıyı geliştirmek, sosyal çeşitlilik, erişim kolaylığı, mekânsal süreklilik ve esneklik bakımından avantaj sağlarken, yarı açık ve kapalı alanlar eylem tanımlılığı, mekânsal kalite (güvenlik, hoşnutluk) ve konforun devamlılığı, mekânsal kapalılık ve okunaklılık, sosyal iletişimi düzenlemek ve geliştirmek, açık alanları besleme potansiyeli ile avantaj sağlamaktadır. Bu çerçevede projede park, meydan, geçiş, pasaj, forum gibi etkinlik, toplanma ve yeşil öngören açık alan kamusalıkları kamusal yarı açık ve kapalı alanlar tarafından desteklenmektedir. Böylece açık alanların kullanım içeriği kültür ve kamusal içerikli kapalı alanlarla bütünleştirilmektedir.

Bu kapsamda alanda +7.00 kotundaki kent meydanı ve açık etkinlik forumu Kent Müzesi, Geçici Sergi alanları ve Kent Tanıtım Merkezi ile desteklenmiş; Piriç Han ve İpek Han arasında kalan öneri meydan sosyal yarar öncelikli alışveriş birimleri, çalışma ve toplanma birimleri, Ulu Çarşı girişi meydanı ise kitap ve efemera pazarı ve etkinlik alanlarını içeren kapalı kamusal alanlarla desteklenmektedir.

2.Yaşam Birimi

Bursa Hanlar Bölgesi ticaretin belirleyici olduğu farklı büyüklük ve nitelikte kamusal alanlara sahip katmanlı bir kentsel mekandır. Gece gündüz kullanımını dengeleyen sürekli kullanıcının eksik olduğu kent merkezlerindeki zafiyetlerin neredeyse bütününe taşımaktadır. Bu kapsamda alana ilişkin kamulaştırma kararının, geliri kamu yararına kullanılacak bir modelin öngördüğü bir biçimde görece küçük, gerektiğinde çalışma, araştırma ve toplanma alanları ile desteklenen barınma olanağı sunan yaşam birimleri de içerecek biçimde ele alınması önerilmektedir. Tasarım alanının Hanlar Bölgesi'nin ticaret yoğun kısmında yer almaması, Cemal Nadir Caddesi gibi bir ana arterle buluşması, mevcut yapıların kısıtlı da olsa hali hazırda yaşam alanları olarak kullanılıyor olması ve en önemlisi günün koşullarının sadece barınma içerikli bir yaşam biriminin sürdürülemez olması Cadde boyunca kamu yararını önceleyen barınma içerikli yaşam birimi önerisi olasılığını inandırıcı kılmaktadır.

Bu kapsamda projede tümü kamu mülkiyetinde aktif yeşil ile donatılmış toplanma ve etkinlik imkanları sunan açık alanları; sergi, araştırma, izleme, bilgilenme içerikli kapalı kamusal ve kültür alanlarını; sosyal yarar öncelikli alışveriş alanlarını ve çalışma, araştırma ve toplanma alanları ile desteklenen yaşam birimlerini içeren bütünlüklü bir kamusal mekan önerisi geliştirilmiştir.



Tasarım kararlarının alanda 3 etapta üretilmesi önerilmektedir.

1. Etap yıkılmış olan Kızılay Polikliniklerinin yerine önerilen ve Tophane yamaçlarını Çarşıbaşı Bölgesine bağlayan +7 kotu meydanını da içeren Kent Müzesi ve Kent Tanıtım Merkezi'ni ve açık Etkinlik Forumu'nu kapsamaktadır. Yerinin boşaltılmış olması, Cemal Nadir Caddesi'nin silüetini belirlemesi ve Orhan Gazi Caddesi'ni Hanlar Bölgesi'ne bağlayacak olması bu yapı grubunun 1. etapta yapılmasını öngörmektedir.

2. Etap'ta Piriç Han ve İpek Han'ın beden duvarlarının arasında bir yüzünü öneri Çalışma ve Toplanma Forumu'nun oluşturduğu kent meydanı ve çevresinin üretilmesi önerilmektedir.

3. Etap Cemal Nadir Caddesi üzerinde İmar Planı tadilatından hareketle oluşmuş kamulaştırma kararı ile dönüştürülecek yapıların üretimini kapsamaktadır. Kamulaştırma kararı kapsamında önerilen dönüşüm; üç yapının yok sayılarak yaşam birimi, bir yapının kitap pazarı ve diğerlerinin de zemin kotlarının boşaltılarak kamusal kullanımlarla donatılmasını içermektedir.

aktif yeşil
yaya geçişi (yaya öncelikli hemzemin)

yaşam birimleri

yer altı otopark girişi
alışveriş (sosyal yarar öncelikli)
piriç han (ticaret + kamusal kullanım)
kent asansörü
+7 yaya bağlantısı
kent müzesi

müze ve kent tanıtım merkezi

açık etkinlik alanı
meydan +7
meydan kent
yer altı bisiklet ve araç otoparkı

yaya bağlantısı (yer altı)

geçişler / pasajlar

çalışma ve toplanma forumu

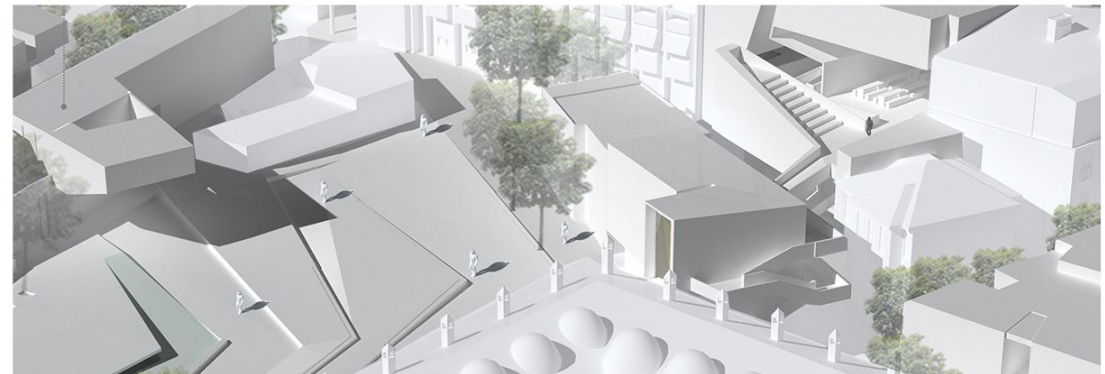
sosyal
kitaplık
kamu odaklı kullanımlar
açık etkinlik alanı
etkinlik, toplantı, konferans,
kamu hizmet ön büroları
arac ve bisiklet park yeri
alışveriş (sosyal yarar öncelikli)
kamusal eklemlenme
ipek han (ticaret + kamusal kullanım)

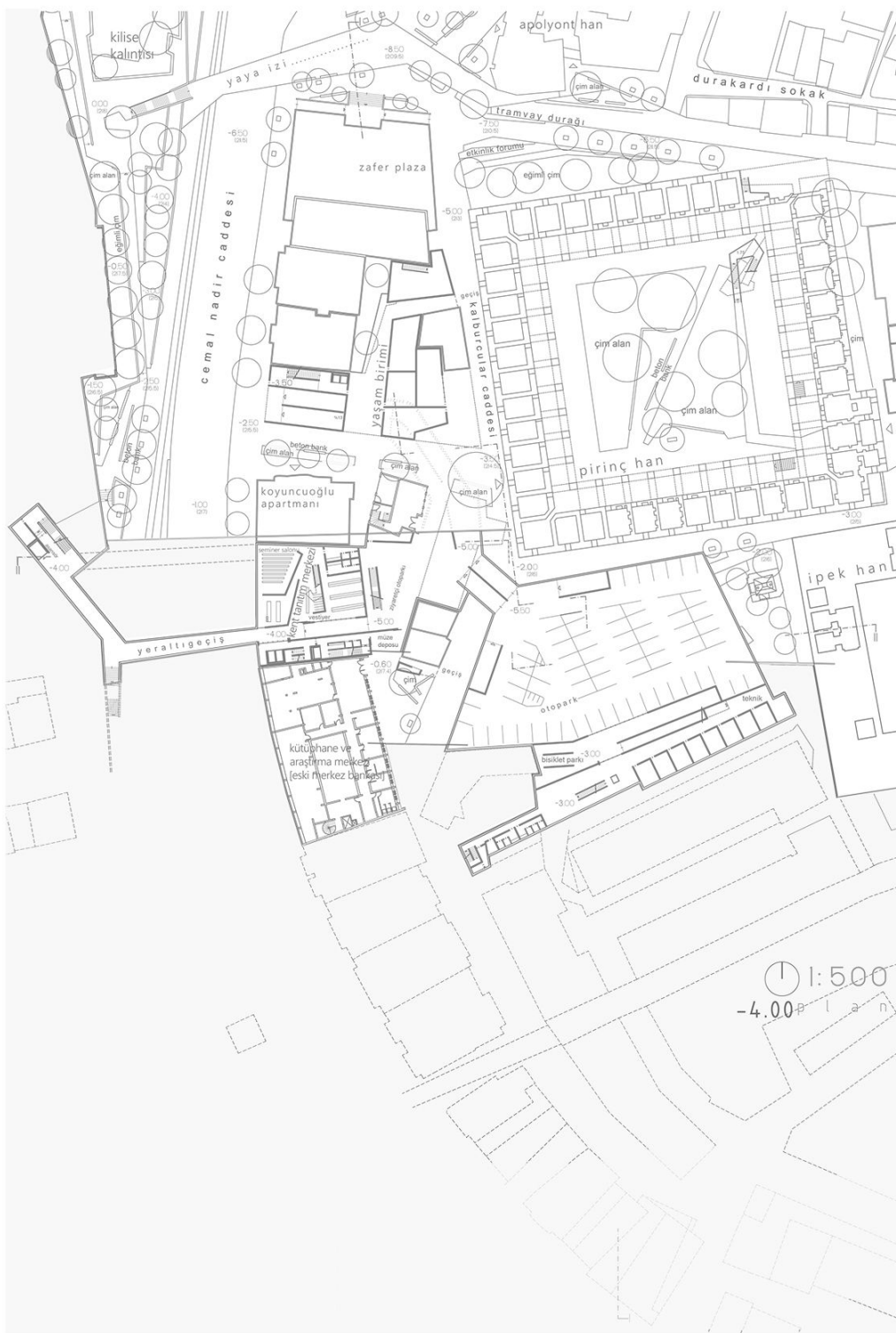
kitap ve efemera pazarı

etkinlik alanları
kamusal açık alanlar

yaya bağlantısı (yer altı)

meydan çarşısı (ulu çarşı girişi meydanı)

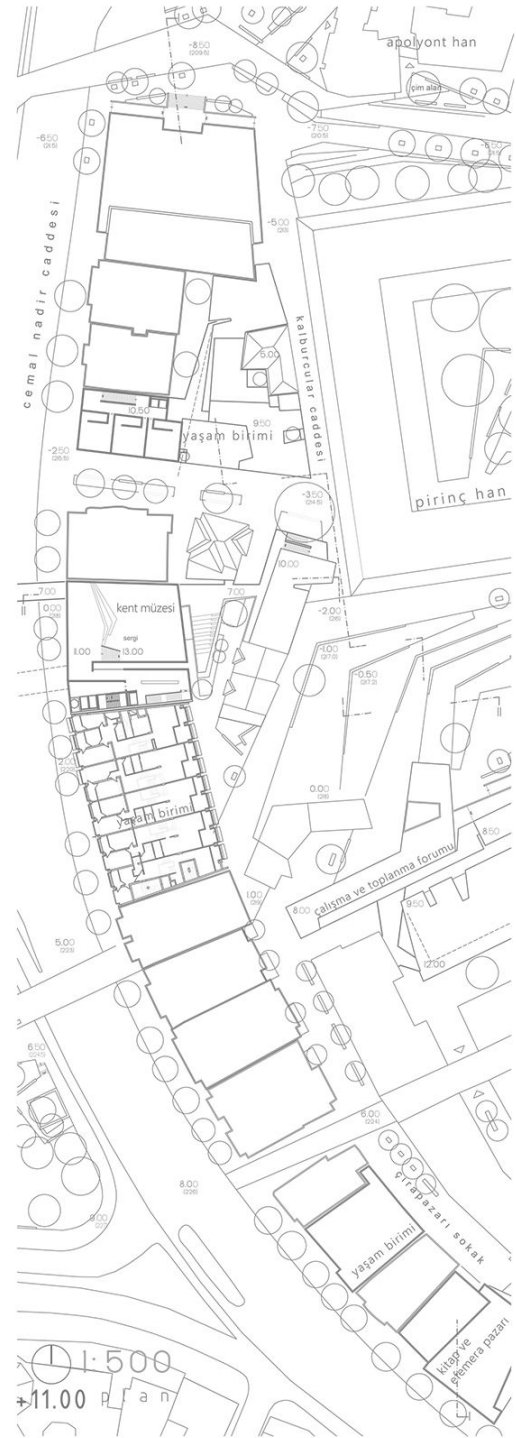




1:500
-4.00 P.l a n



1:500
0.00 P.l a n

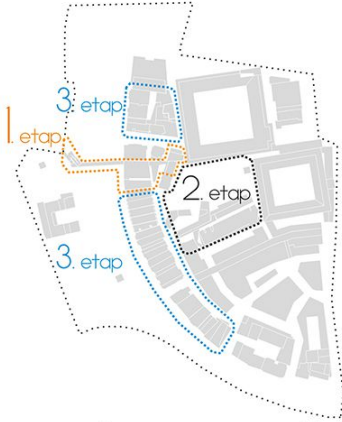


Tasarım kararlarının alanda 3 etapta
üretilmesi önerilmektedir.

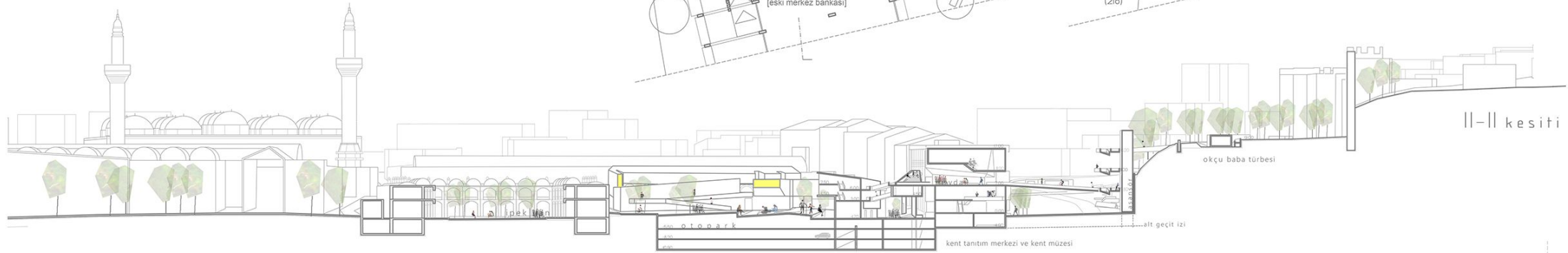
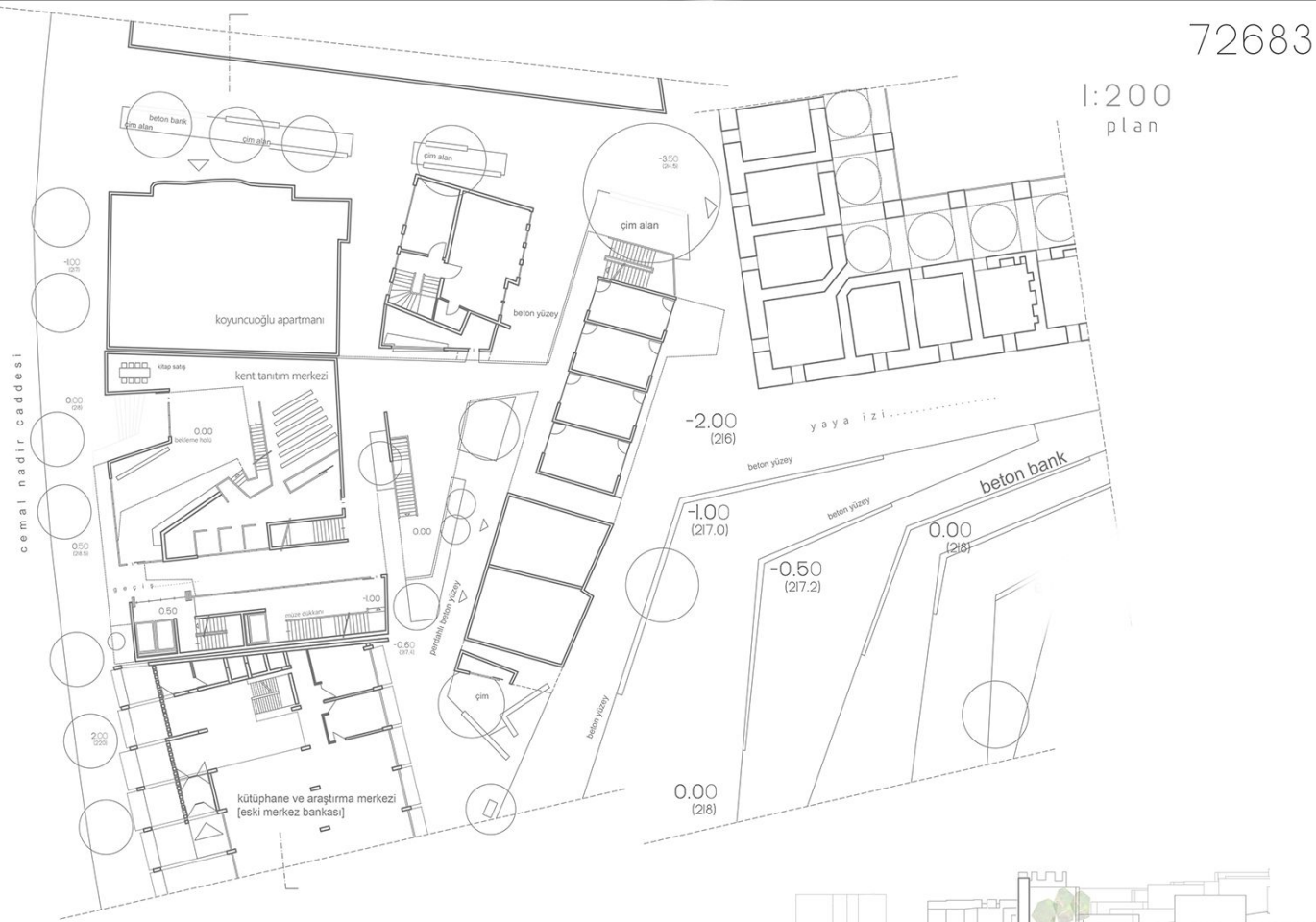
1. Etap yıkılmış olan Kızılay Polikliniklerinin yerine önerilen ve Tophane yamaçlarını Çarşıbaşı Bölgesine bağlayan +7 kotu meydanını da içeren Kent Müzesi ve Kent Tanıtım Merkezi'ni ve açık Etkinlik Forumu'nu kapsamaktadır. Yerinin boşaltılmış olması, Cemal Nadir Caddesi'nin silüetini belirlemesi ve Orhan Gazi Caddesi'ni Hanlar Bölgesi'ne bağlayacak olması bu yapı grubunun 1. etapta yapılmasını öngörmektedir.

2. Etap'ta Pirinç Han ve İpek Han'ın beden duvarlarının arasında bir yüzünü öneri Çalışma ve Toplanma Forumu'nun oluşturduğu kent meydanı ve çevresinin üretilmesi önerilmektedir.

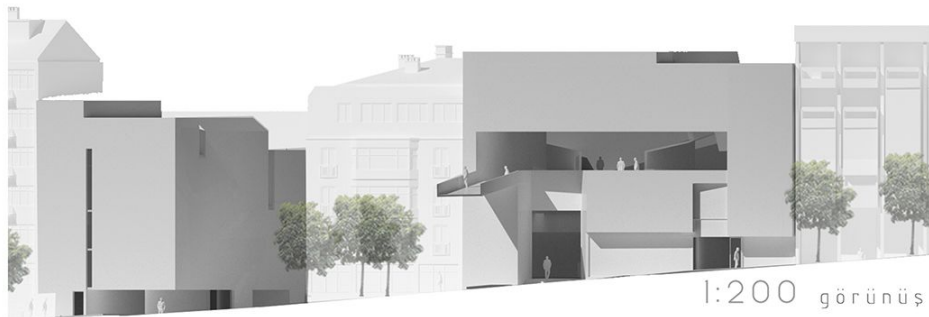
3. Etap Cemal Nadir Caddesi üzerinde İmar Planı tadilatından hareketle oluşmuş kamulaştırma kararı ile dönüştürülecek yapıların üretimini kapsamaktadır. Kamulaştırma kararı kapsamında önerilen dönüşüm; üç yapının yok sayılarak yaşam birimi, bir yapının kitap pazarı ve diğerlerinin de zemin kotlarının boşaltılarak kamusal kullanımlarla donatılmasını içermektedir.



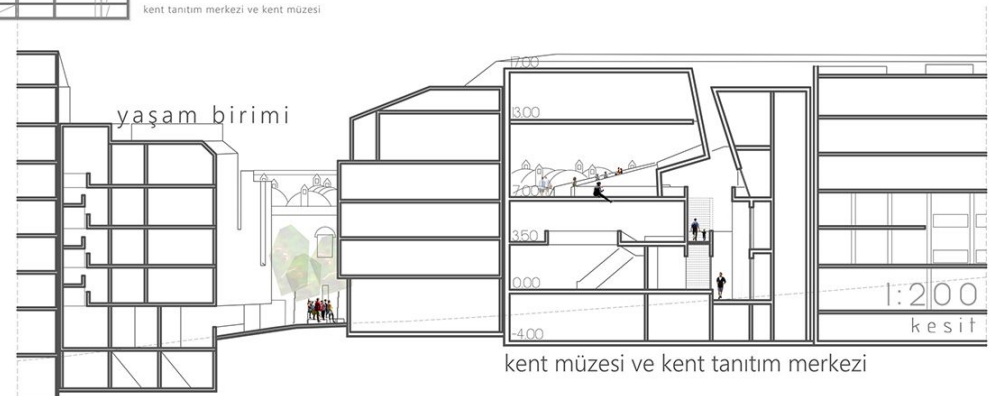
etaplama stratejisi



II-II kesiti



1:200 görünüş



1:200 kesit
kent müzesi ve kent tanıtım merkezi





öneri yapılar (yeniden inşa)

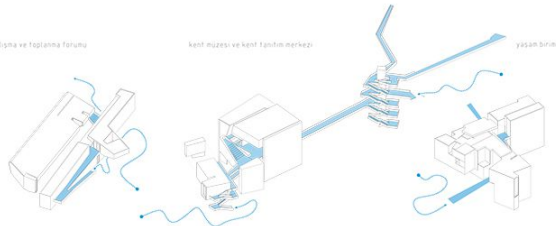
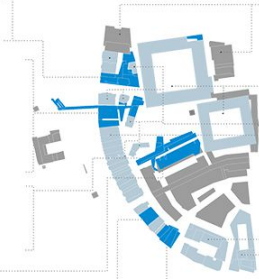
yaşam birimleri
alış veriş (sosyal yayar öncelikli)
araç park yeri

kent müzesi
geçici sergi
kent müzesi ve kent tanıtım merkezi
açık etkinlik alanı
alış veriş (sosyal yayar öncelikli)
meydan +7
kent asansörü ve üst kot yaya bağlantısı

çalışma birimleri
etkinlik, toplantı, konferans
alış veriş (sosyal yayar öncelikli)
araç ve bisiklet park yeri

kamusal eklemlenme
yaşam birimi

kitap ve efemera pazarı
etkinlik alanları
kamusal açık alanlar
alt geçit bağlantı çıkışı



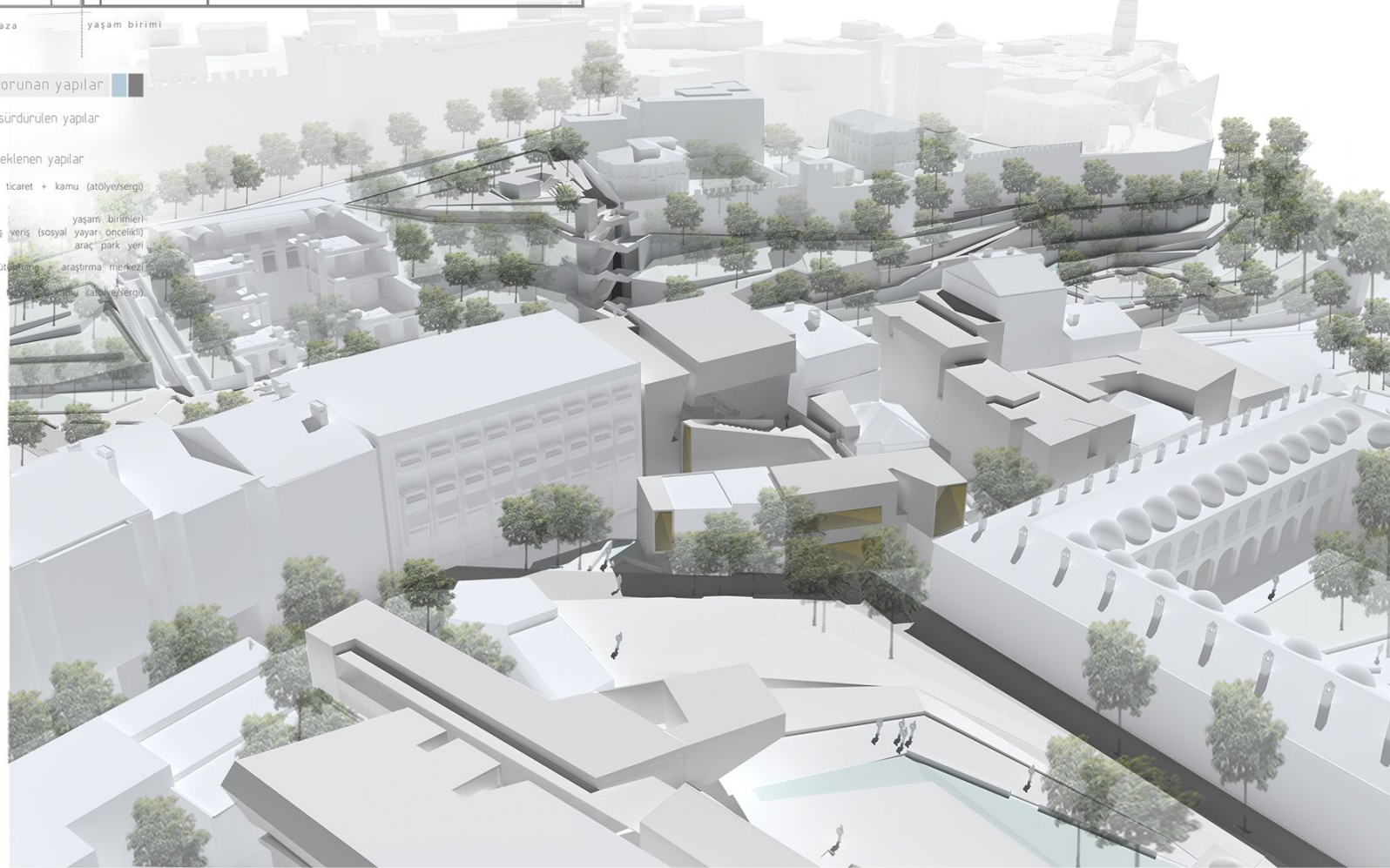
mevcut korunan yapılar

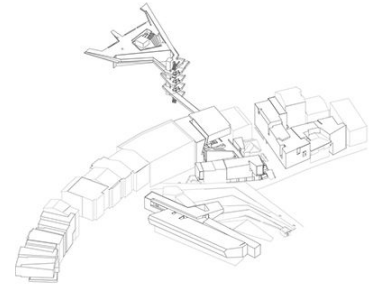
kullanımı sürdürülen yapılar

kullanım eklenen yapılar

ticaret + kamu (atolye/sergi)

yaşam birimleri
alış veriş (sosyal yayar öncelikli)
araç park yeri
kütüphane - araştırma merkezi
atolye/sergi





kentsel payra bursa hanlar bölgesi
carsibaşında yenileştirme pratiği

kentsel poyra

bursa hanlar bölgesi
çarşıbaşındayenilestirmepratiği

"Müdahale, ister dil ister mimarlık aracılığıyla olsun, hesaplama teslim olmuş bir zamanın sınırlandırıldığı bir mekânda, içinde olduğun anda ve yerde, özgürleştirilebilecek olan neyse onu özgürleştirmeye çalışmak anlamına gelmelidir." Philippe Sollers, 2010

Kentin kendiliğinden ürettiği ilişkileri, belirsiz/saklı kamusalıkları yok ederek görünmez kılan tepeden müdahaleler kentin zamanla oluşmuş yaşantısını kesintiye uğratar ve kentsel ilişkileri zayıflatır. Dolayısıyla kentin olağan yaşantısından kaynaklanmayan kararlarla fiziksel çevreye yön vermeye çalışmak kentin daha kırılabilir ve dış etkilere açık hale gelmesine sebep olur ve dayanımını azaltır. Bu nedenle ancak kenti önsel bir bütünlük olarak görmek kentsel direnci (resilience) sağlar. Bu projede kentin zamanla birikerek oluşmuş tüm katmanları temel veri olarak değerlendirilmekte ve kentsel bütünlüğü oluşturan bu veriler ve ilişkilerinin sürdürülerek geliştirilmesi amaçlanmaktadır. Mevcut katmanların izlerinin kurduğu alışkanlıkları sürdürmeye çalışan, mevcut yaşantıyı referans alan bir yaklaşım benimsenmiştir. Akışın kesintiye uğradığı kentsel parçaları dikmeye çalışan özgül tasarım kararları ile kentsel mekan aktüelleştirilmeye çalışılmaktadır. Hanlar Bölgesi'nde Çarşıbaşı'nın her noktası bu yaklaşımla ele alınmış ve mevcut ilişkilerin (yapı yapı, örtü yapı, zemin yapı, yapı ağaç, yapı peyzaj ...) incelikli tasarım kararlarıyla geliştirilmesi öncelenmiştir.

Bu bağlamda mevcut kentsel ilişkilerin karmaşıklığını azaltmadan yenileyen eklemleme stratejileri geliştirilmiş, her bir kentsel parça, o parçaya özgü ilişkiler sisteminin açığa çıkarılması ile yenileştirilmiştir (refurbishment). Projedeki kentsel tasarım kararlarına ilişkin nokta çözümler, eklemleme stratejisinin genel mantığını örneklemektedir. Bu çerçevede her bir parça kendi ilişkisel bütünlüğünü kuran bir hareket merkezi gibi poyra (hub) olarak değerlendirilmekte ve her poyra o parçadaki ilişkileri açığa çıkarırken diğer poyralarla kurduğu ilişkilerle kentsel akışkanlığı sağlamaktadır.



ulaşım

Motorlu araç

Alanda mevcut yaya hareketliliğini artırmak ve organize etmek adına alan içi motorlu araç trafiği gün içinde kaldırılmış ve yaya kullanımına bırakılmıştır. Ancak ticari servis ve acil durum müdahale açısından kontrollü ve kısıtlı bir araç trafiğine izin verilebilmektedir. Ticari servis erişimi ise yaya kullanımının en azı indirdiği gece saatlerinde kullanılabilir.

Toplu taşıma

Alanın yayalaştırılması neticesinde toplu taşıma araçlarının önemi de bu derecede artmaktadır. Bu kapsamda alana ulaşımı toplu taşıma araçları ile sağlamak ve ilgili durakları oluşturmak öncelikli olmuştur.

Yaya dolaşımı

-Yayanın kesintisiz ve alternatifli (alt geçişler, üst bağlantı yolu, hemzemin geçişler vb.) dolaşımı sağlanmıştır.

-Alanın tamamı ve yakın çevresi büyük oranda yaya dolaşımına göre kurgulanmıştır.

-Engelli, yaşlı, çocuk vb. gibi tüm yayaların dolaşımının konforu ve erişimi düşünülmüştür.

-Alan gündelik kent kullanıcısının yanı sıra yerli ve yabancı turist potansiyelini de içinde barındırmaktadır. Bu kapsamda yoğun bir motorlu araç baskısıyla da karşı karşıyadır. Bu baskıyı karşılayacak kalıcı ve geçici otopark alanları önerilmiştir. Yer altı katlı otopark, indirme-bindirme cepleri, yer üstü kısa süreli bekleme yerleri vb. gibi alanlar oluşturulmuştur.

Pirinç Han ve İpek Han arasında düzenlenen meydanın alt kotu 300 araç kapasiteli otopark ve bisiklet parkı (motosuz araç parkı) alanı olarak düzenlenmiştir.



peyzaj

Alan bütünlüğünü ve karakteristiğini bozan yapısal peyzaj unsurları kaldırılmıştır. Alandaki mimari verilerin ilişkilerini ortaya çıkaracak ve Yeşil Bursa tanımını güçlendirecek bitkisel ve yapısal peyzaj tasarım kararları alınmıştır. Yarışma alanı ve hanlar bölgesinde var olan tüm bitkisel peyzaj öğelerinin korunması ve buna ek olarak öneri tasarım kararlarında bölgenin bitkisel peyzaj türleri ile uyumlu yeni aktif yeşil alanlar önerilmiştir. Bu yeşil alanlar Tophane yamaçları ile güçlü bağ kurarak kent bütününde yeşil sistemin devamlılığını sağlamaktadırlar.

Alanın batı kısmında var olan yoğun yeşil dokunun yarışma alanında devamlılığı sağlanmış ve Tophane yamaçlarındaki yeşil alanlar arttırılarak aktifleştirilmiştir.

Bakircılar Çarşısı ve Ulu Çarşı sokaklarında yapı ve yeşil peyzaj unsurları kamusal kullanımları destekler biçimde düzenlenmiştir.

Pirinç Han ve İpek Han avlusundaki yeşiller desteklenmiştir.

Bursa'nın Kentsel Karakteristikleri ile İlişki

Cemal Nadir Caddesi geçişleri Cemal Nadir Caddesinin bölücü etkisini azaltmak, geçmişte de olduğu gibi Hanlar Bölgesi ve Tophane Yamaçları arasındaki bağlantıyı güçlendirmek amacıyla üst, alt ve hemzemin geçişler önerilmiştir.

Eklentilerin ayıklanması ve yeni/alternatiflerin (extension) önerilmesi Tarihi yapıların bütünlüklerinin ve özgün ilişkilerinin sürdürülmesi önemsenmiştir. Yarışma alanı ve Hanlar Bölgesi'ndeki yapı karakteristiklerini bozucu öğeler ayıklanmıştır. Tarihi kent merkezinin mimari karakterini zedeleyen üst örtüler, legal olmayan eklentiler, uygunsuz malzeme kullanımı vb. gibi olumsuzluk oluşturan fiziksel unsurlar kaldırılmıştır. Bunun yerine yapıların karakteristiklerini güçlendiren, güncel kullanımlarla kentsel yaşamı parçası haline getiren, yeni ekler önerilmiş ve mevcut mekânsal ilişkiler geliştirilmiştir.

Ulaşım-erişim olanakları ve türlerinin çeşitlendirilmesi, güçlendirilmesi Hanlar bölgesi ile kurulacak kentsel bağın önemli bir ayağı da ulaşım bütünlüğüdür. Bu çerçevede alana olan erişim olanakları güçlendirilmiştir. Motorlu-motorsuz, toplu-özel ve yaya erişimi bağlantıları ve birbirleri ile olan entegrasyonları sağlanmıştır. Bu kapsamda yarışma alanında alt kotalarda araç ve bisiklet için park çözümleri geliştirilmiştir.düşünülmüştür.

Alan içi dolaşım ve yaya önceliği Yarışma alanı ve Hanlar Bölgesi yaya ve motorsuz araç önceliğinde kurgulanmış ve yayalaştırılmıştır. Ancak alanın yoğun bir biçimde ticaret ve kültürel odaklı kullanılması da dikkate alındığında yalnızca servis amaçlı ve günün belirlenen bazı saatlerinde taşıt erişimine de açılması planlanmıştır.

Kamusallık Alanın tamamı tüm kentlinin kullanımına imkân sağlayacak etkinlikte ve çeşitlilikte farklı kamusallık düzeyleri tariflemektedir. Açık kamusal alanların kapalı kamusal mekanlarla desteklenmesi önerilmektedir.

Peyzaj karakteri Mevcutta bulunan tüm bitkisel peyzaj öğeleri korunmuştur. Alan bütünlüğünü ve karakteristiğini bozan yapısal peyzaj unsurları kaldırılmıştır. Alandaki mimari verilerin ilişkilerini ortaya çıkaracak ve Yeşil Bursa tanımını güçlendirecek bitkisel ve yapısal peyzaj tasarım kararları alınmıştır. Ayrıca Tophane yamaçları (Osman Gazi Caddesi) ve yarışma alanı arasındaki bağı güçlendirecek peyzaj unsurları önerilmiştir.

Sürdürülebilir, Esnek Tasarım

Program ve kullanım önerileri "Hanlar Bölgesi'nin karakteri, farklı dönemlerde inşa edilen yapıların ve buna bağlı boşlukların bir araya gelişleri, oldukça esnek ve verimli bir sistemi tarif etmektedir".(bu cümle şartnamede var). Farklı dönemlerde inşa edilmiş bu yapılar doğal olarak farklı kullanımlara da olanak vermektedir. Projede tümü kamu mülkiyetinde aktif yeşil ile donatılmış, toplanma ve etkinlik imkanları sunan açık alanları; sergi, araştırma, izleme, bilgilendirme içerikli kapalı kamusal ve kültür alanlarını; sosyal yarar öncelikli alışveriş alanlarını ve çalışma, araştırma ve toplanma alanları ile desteklenen yaşam birimlerini içeren bütünlüklü bir kamusal mekan önerisi geliştirilmiştir.

Çoklu ve esneklik kullanım ve sosyal çeşitlilik önemsenmiş; çocuk, yaşlı, engelli, genç kullanımına yönelik erişim olanakları sunulmuştur.

Kentsel mekânın sürekliliğinin sağlanması, kentin dayanıklılığında başatır. Bu kapsamda sürekliliği zedeleyen unsurlar temizlenmiş ve örtük ilişkiselikler ortay çıkarılarak geliştirilmiştir.

Kentsel süreklilik /devamlılık

Yayanın özellikle kamusal mekândaki dolaşımının kesintiye uğramaması sağlanmıştır.

Kentin sürdürülebilirliği için kent belleğinde yer alan unsurlar bugün için araçsallaştırılarak aktifleştirilmiştir.

Mekânın, yayanın, işlevlerin, peyzajın, kullanımların, tarihin, dokunun, belleğin, sürekliliğine hassasiyetle yaklaşıldı.

Mevcut kullanımlar özellikle işleyen ticaret sisteminin korunarak geliştirilmeye çalışılmıştır.

Mevcut ve Oluşturulan kentsel mekanların; sosyal ve ekolojik değerlere uyumluluğunun sağlanması, değişim ve belirsizliklere uyum sağlaması, yenilenmek ve yeniden organize olabilmek için çeşitlilik sunması, sosyo-ekolojik sürdürülebilirliğin sağlanması için kendi kendine organize olabilmek potansiyeline sahip olabilmeleri , sistemlerin bozulmasını önleyerek bunun yerine her seferinde kendini yeni koşullarla var etme potansiyeline sahip olunması, hedeflenmiş ve bu kapsamda tasarlanmıştır.

Kentsel dayanıklılık

Yarışma alanı ve hanlar bölgesinde var olan tüm bitkisel peyzaj öğelerinin korunması ve buna ek olarak öneri tasarım kararlarında bölgenin bitkisel peyzaj türleri ile uyumlu yeni aktif yeşil alanlar önerilmiştir? Bu yeşil alanlar Tophane yamaçları ile güçlü bağ kurarak kent bütününde yeşil sistemin devamlılığını sağlamaktadırlar.

Alanın batı kısmında var olan yoğun yeşil dokunun yarışma alanında devamlılığı sağlanmış ve Tophane yamaçlarındaki yeşil alanlar artırılarak aktifleştirilmiştir.

Bakırcılar Çarşısı ve Ulu Çarşı sokaklarında yapı ve yeşil peyzaj unsurları kamusal kullanımları destekler biçimde düzenlenmiştir. Piriñ Han ve İpek Han avlusundaki yeşiller desteklenmiştir.



Yeşil Bursa